

# USB-телефон

## USB-P6S

### Руководство пользователя



**Бесплатные звонки через интернет**

**Прост в использовании**

### 1. Инструкция

#### 1.1 Резюме

Включив USB-телефон в USB-порт Вашего компьютера, Вы можете совершать и принимать Skype и SIP-звонки. Телефон подает звуковой сигнал для всех поступающих вызовов. Вы можете выбрать абонента из списка контактов Skype или SIP, а также набрать международный или междугородный номер телефона для осуществления звонка. С клавиатурой и сигналом вызова этим USB-телефоном также легко пользоваться как Вашим мобильным телефоном в офисе или дома.

#### 1.2 Возможности и особенности

1. Клавиатура и сигнал вызова как у мобильных телефонов.
2. Звуковой сигнал для всех поступающих вызовов, выбор типа звукового сигнала.
3. Выбор Skype-абонентов и набор телефонного номера с помощью клавиатуры.
4. Предотвращение эха, подавление шума, дуплексная связь.
5. Встроенные драйвер и звуковая плата.
6. Не требуется внешнее питание.

#### 1.3 Системные требования

1. Windows 2000, XP или Vista.
2. 400 МГц процессор и свободный USB1.1 или USB2.0 порт.
3. Оперативная память 128 МБ и свободное пространство на жестком диске 15 МБ.
4. Любое широкополосное подключение к интернету или модемное соединение со скоростью не ниже 33.6 Kbps.

#### 1.4 Комплектация

1. USB-телефон.
2. Руководство пользователя.
3. Инсталляционный компакт-диск.
4. Сменная передняя панель.

## 2. Использование USB-телефона

### 2.1 Клавиатура




: Переключение закладок Skype

▲/▼: Вверх/Вниз

Прокрутка списка абонентов и журнала истории вызовов.

: Вызов/Ответ

Осуществление вызова, ответ на вызов или постановка вызова на удержание, снятие с удержания.

: Отбой

Конец разговора или отклонение вызова.

C: Клавиша сброса

Удаление неправильно введенной цифры или отключение микрофона во время разговора.

RING: Позволяет выбрать тип вызываемого сигнала.

MUTE: Отключение микрофона во время разговора.

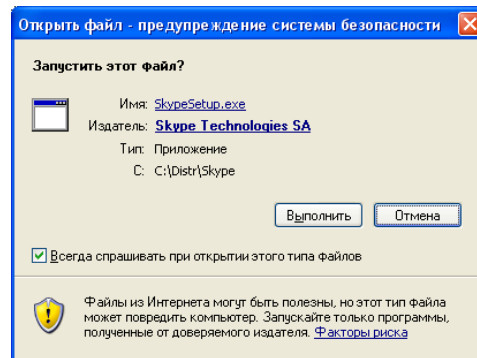
\* +: В неактивном режиме первое нажатие дает ввод "+", повторное - "+\*".

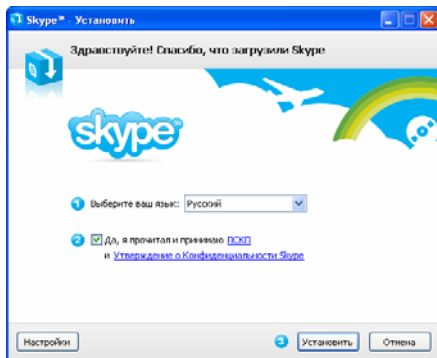
### 2.2 Установка программы Skype

Запустите установку программы Skype с установочного

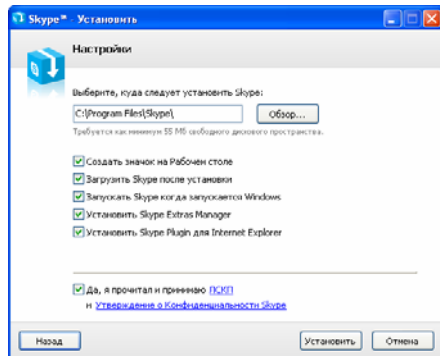
компакт-диска или загрузите свежую версию программы с <http://www.skypemate.ru/> и запустите ее. Версия должна быть 1.0.0.106 или выше.

Если на Вашем компьютере работает 'Брандмауэр Windows', то в следующем диалоге нажмите [Выполнить]:





В приветственном диалоге выберите русский язык. Прочтите, пожалуйста, "Лицензионное Соглашение Конечного Пользователя Skype (ЛСКП)" и "Утверждение о конфиденциальности Skype", выберите "Да, я прочитал и принимаю". Для продолжения процесса установки Вы можете нажать [Установить], а для дополнительных настроек нажмите [Настройки].



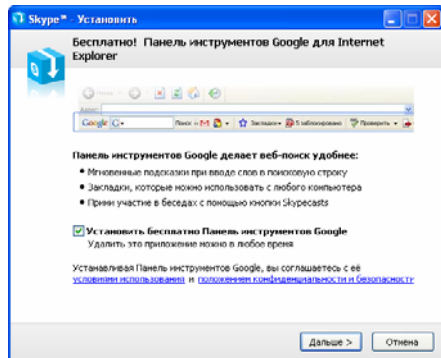
В диалоге "Выберите, куда следует установить Skype:" можно изменить, если это необходимо, каталог для установки, предложенный по умолчанию. Проверьте, достаточно ли свободного пространства на диске.

В диалоге дополнительных задач Вы можете выбрать при желании следующие дополнительные действия:

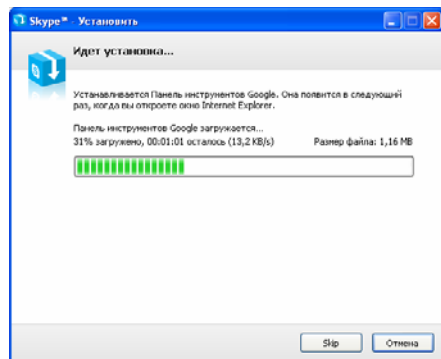
- Создать значок (иконку Skype) на Рабочем столе.
- Загрузить Skype после установки.
- Запускать Skype когда запускается Windows. Это позволит автоматически запускать Skype при каждой загрузке Windows.
- Установит Skype Extras Manager. Это позволит установить утилиту для управления надстройками (дополнительными программами) Skype.
- Установить Skype Plugin для Internet Explorer. Установка этой надстройки позволит Skype находить на открытых WEB-страницах указанные номера телефонов и преобразовывать их в вид ссылки для звонков через SkypeOut.

После этого нажмите [Установить].

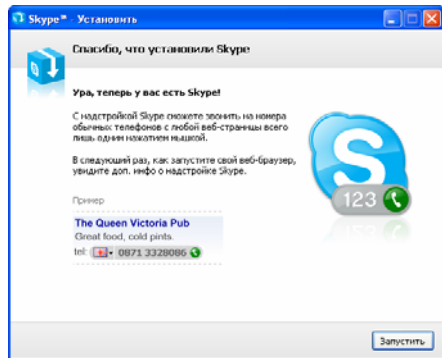
Следующее окно предложит Вам бесплатно установить панель инструментов Google. Вы можете при желании отметить чек-бок "Установить бесплатно Панель инструментов Google" или оставить его пустым. Для продолжения установки нажмите [Далее>].



Следующий диалог отражает процесс установки. Процедура занимает меньше минуты.



В завершающем окне нажмите [Запустить].



После завершения процесса установки программы появится окно создания нового пользователя Skype.

Если Вы уже были зарегистрированы ранее, то нажмите [Отменить].

Если Вы - новичок, то введите в поле 'Полное имя' свое имя, в поле 'Выберите Skype Имя' - свой псевдоним, а в поле 'Пароль' и 'Повторите Пароль' - пароль. Чтобы знакомые легче находили Вас в списке контактов, псевдоним должен иметь отношение к Вашему реальному имени. Если Вам предстоит общаться с зарубежными друзьями, используйте для полного имени латинские буквы. Выберите "Да, я прочитал/а и принимаю 'Лицензионное Соглашение Конечного Пользователя', 'Условия обслуживания Skype' и 'Положение о Конфиденциальности Skype' и нажмите [Далее>].

Skype® - Создать Пользователя

Создать нового Пользователя Skype:

Полное имя: Иванов Петр Михайлович

\* Выберите Skype имя: ivanoff (от 6 до 32 символов)

\* Пароль: 1234 (Минимум 4 знака)

\* Повторите Пароль: 1234

Да, я прочитал(а) и принимаю Лицензионное соглашение конечного пользователя, Условия обслуживания Skype и Положение о конфиденциальности Skype

\* Поля, отмеченные звездочкой, обязательны

Далее > Отменить

В следующем окне обязательно укажите свой электронный адрес, т.к. если Вы забудете свой пароль, то по этому электронному адресу Вы сможете получить новый пароль. Заполнив все поля диалога, нажмите [Войти].

Skype® - Создать Пользователя

Создать нового Пользователя Skype:

\* E-mail: ivanoff@mail.ru  
Это единственный способ восстановить забытый пароль.

Да, послать мне новости и особые предложения Skype

Страна/Регион: Россия

Город: Москва

Войти в Skype при запуске программы

\* Поля, отмеченные звездочкой, обязательны

< Назад Войти Отменить

Если Ваш псевдоним кем-то уже используется, то придется придумать другой или выбрать один из предложенных программой.

Skype® - Создать Пользователя

Создать нового Пользователя Skype:

Выбранное Skype имя уже используется. Выберите одно из предложенных или введите другое.

ivanoff9

ivanoff12

ivanoff88

ivanoff561

ivanoff363

от 6 до 32 символов

Примечание: Для этого имени будет использоваться введенный вами пароль.

< Назад Войти Отменить

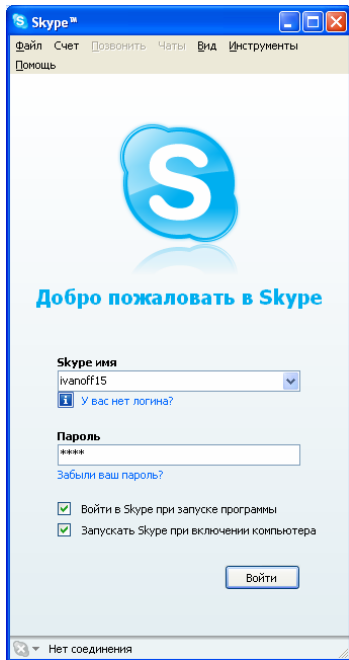
Но если он уникален, то через минуту программа подключится к сервису Skype...

Skype® - Создать Пользователя

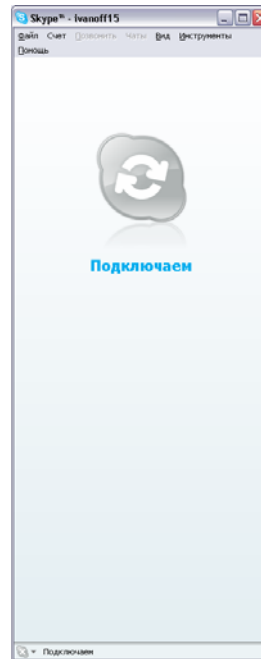
Создать нового Пользователя Skype:

< Назад Войти Отменить

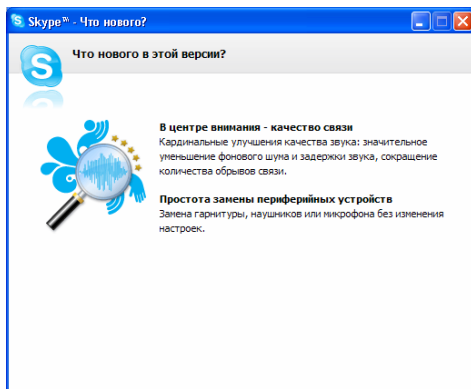
Если Вы уже были зарегистрированы ранее, то сообщите программе свое Skype Имя и пароль и нажмите [Войти].



Следующее окно отражает процесс подключения Вас к Skype:




В следующем окне программа предложит Вам просмотреть новые мощные функциональные возможности.

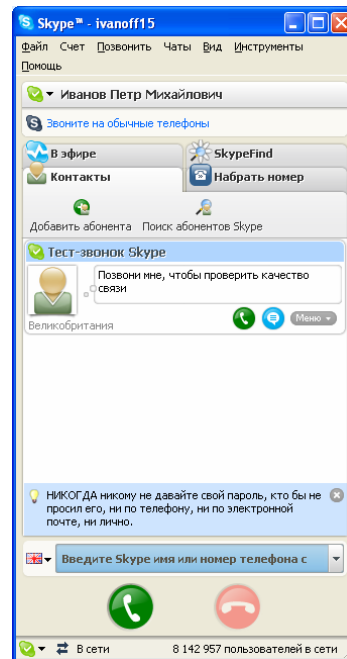


После программного запуска в системном лотке появится значок:



Это означает, что Skype успешно соединился с интернетом. Если появляется значок , то Вам следует проверить интернет-подключение.

Следующее окно означает, что Skype успешно установлен. В заголовке окна Вы должны увидеть свой псевдоним.



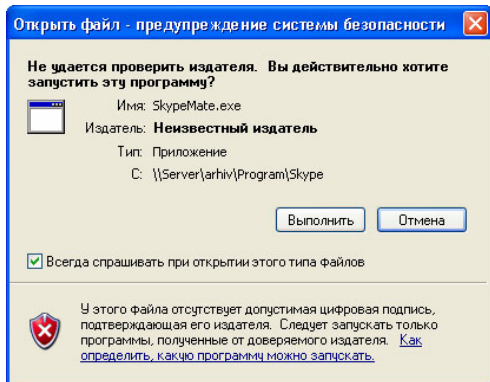
### 2.3 Подключение USB-телефона к компьютеру

Подключите USB-телефон к свободному USB-порту Вашего компьютера.

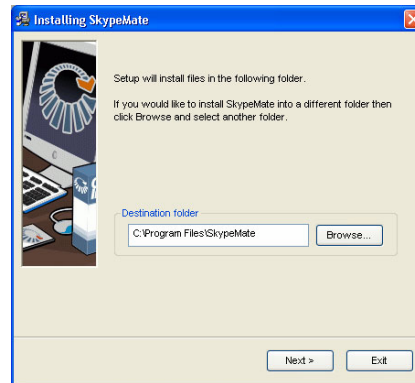
### 2.4 Установка программы SkypeMate

Программа SkypeMate предназначена для сопряжения USB-телефона с программой Skype.

■ Запустите установку программы SkypeMate с установочного компакт-диска или загрузите с <http://www.skypemate.ru/> и запустите ее. Если на Вашем компьютере работает 'Брандмауэр Windows', то в следующем диалоге нажмите [Выполнить].

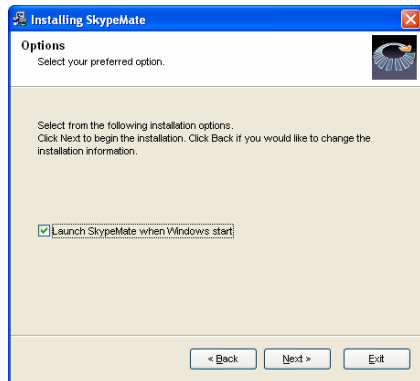


■ В диалоге "Выбор папки установки" можно изменить каталог для установки, предложенный по умолчанию, если это необходимо. Нажмите [Next>].



■ Следующее окно предложит Вам запускать SkypeMate автоматически при загрузке Windows. Вы можете при желании отметить чек-бок "Launch SkypeMate when Windows start" или оставить его пустым. Для продолжения установки нажмите [Next>].





- В завершающем окне нажмите [Finish].

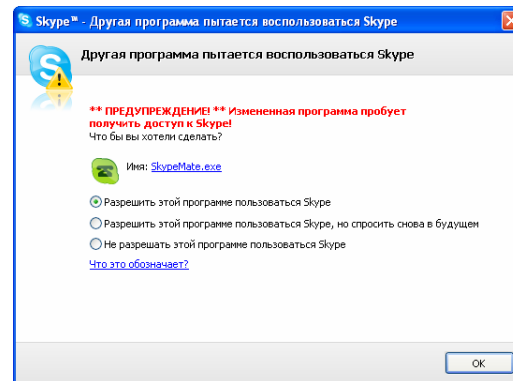


- Запустите SkypeMate

При запуске программы на несколько секунд открывается окно регуляторов громкости, которое отображает уровни громкости динамика и микрофона подключенного USB-телефона:



При первом запуске программы появится окно как показано ниже:




Выберите первую опцию "Разрешить этой программе использовать Skype" и нажмите кнопку [OK].


**Внимание!** Если Вы выбрали неправильную опцию, то Вы можете сделать повторный выбор. Подробно смотрите раздел **3. Ответы на часто задаваемые вопросы/Проблема №3.**

После выполнения SkypeMate, в системном лотке появится значок:





Это показывает, что телефон и программа Skype связаны успешно.

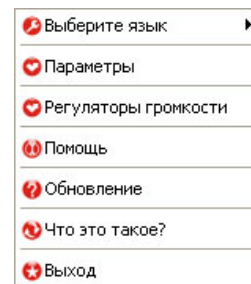
Если появляется значок  (зеленый телефон на сером фоне), пожалуйста, сначала запустите программу Skype.

Если появляется значок  (красный телефон на зеленом фоне), это означает, что USB-телефон подключен неправильно. Пожалуйста, повторно подключите USB-телефон к Вашему компьютеру.

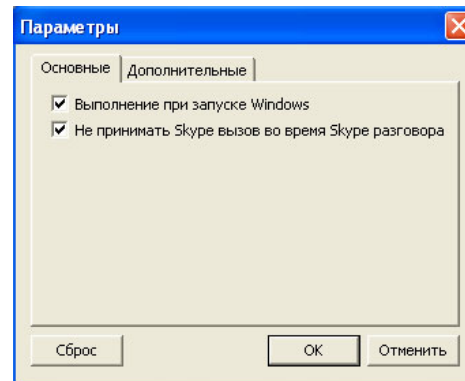
## 2.5 Настройки параметров USB-телефона и программы SkypeMate

Двойное нажатие по иконке  в системном лотке левой кнопкой мыши ведет к всплыванию меню громкости динамика и микрофона.

Правой кнопкой мышки кликните по иконке  на панели задач и выберите пункт меню 'Параметры'.



- В первом пункте предлагается выбрать язык меню.
- При выборе пункта меню 'Параметры' откроется окно 'Параметры' с закладкой 'Основные':

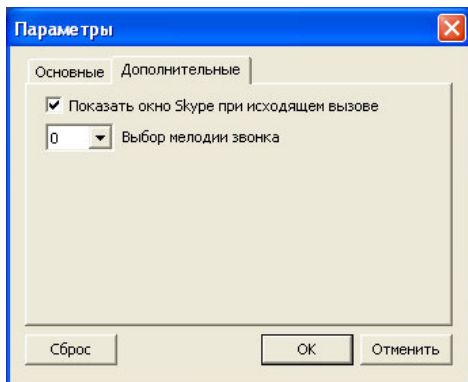


Программа SkypeMate будет автоматически запускаться при запуске Windows, если Вы выберете опцию **‘Выполнять при запуске Windows’**. Иначе Вам придется вручную запускать программу.

Если Вы выберете опцию **‘Не принимать Skype вызов во время Skype разговора’**, то когда Вы задействуете Skype для разговора, другой звонящий Вам Skype-абонент получит сообщение ‘Занято’. В противном случае Skype-абонент будет слышать сигналы вызова, а Вы услышите в трубке тональные сигналы предупреждения о другом входящем вызове. Для ответа на второй вызов закончите первый разговор, после чего Ваш телефон зазвонит, и Вы можете ответить на второй вызов.

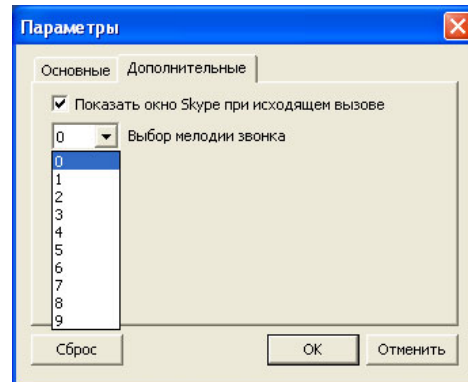
При нажатии кнопки [Сброс] все параметры устанавливаются в неактивное состояние.

Для сохранения настроек нажмите [OK] или выберите закладку **‘Дополнительные’**.



Если Вы выберете опцию **‘Показывать окно Skype при исходящем вызове’**, то при поднятии трубки на Вашем телефоне автоматически будет разворачиваться окно Skype на экране монитора Вашего компьютера.

Для выбора мелодии звонка откройте ниспадающий список сигналов и выберите желаемый номер мелодии:



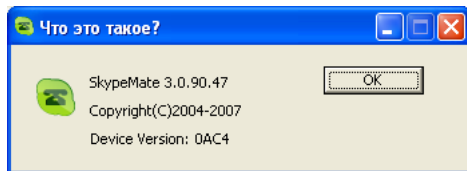
При нажатии кнопки [Сброс] все параметры устанавливаются в соответствии с заводской настройкой.

▣ Обратившись к пункту ‘Регуляторы громкости’ можно вызвать меню регулятора громкости динамика и чувствительности микрофона подключенного USB-телефона, которое отображается при загрузке программы.

Пункт 'Помощь' поможет Вам обратиться на сайт <http://www.skypemate.ru/> для получения дополнительной информации и технической поддержки.

Пункт 'Обновление' поможет Вам загрузить с сайта <http://www.skypemate.ru/> последнюю версию программы.





Пункт 'Что это такое' покажет Вам информацию о версии установленной программы:



Для закрытия окна нажмите [OK].

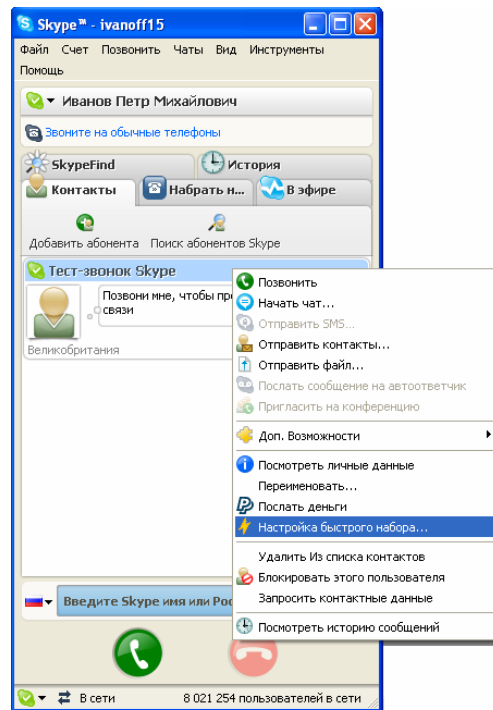
- Пункта 'Выход' позволит выйти из программы.

## 2.6 Вызов пользователя Skype из списка абонентов

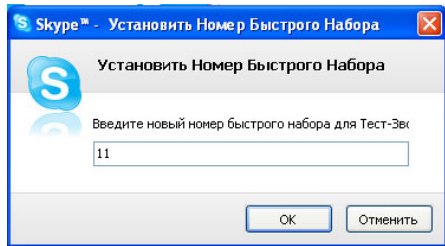
- Нажмите  для переключения закладок Skype.
- Нажмите  или  для выбора абонента.
- Нажмите  для осуществления вызова.


## 2.7 Вызов пользователя Skype с помощью номера быстрого набора

- Добавьте, например, абонента "bbc456" к Абонентам.




■ Назначьте для него номер быстрого набора, например, "11", и нажмите [OK].



■ Наберите номер "11" на USB-телефоне, и нажмите кнопку вызова 

## 2.8 Звонок на обычный телефон

■ Наберите "00" + "код страны" + "телефонный номер", затем нажмите 



**Пример.** Для того чтобы позвонить абоненту городской телефонной сети (ГТС) в Ростове-на-Дону, пожалуйста, наберите 0078632345822 и затем нажмите 

007	8632	345822
-----	-----	-----
код страны	код города	номер телефона абонента

### **Внимание!**

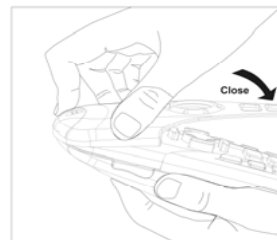
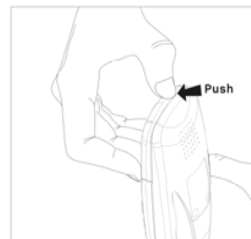
- (1) Вы можете набрать "+" вместо "00"
- (2) Если Вы хотите использовать эту функцию, Вам необходимо сначала оплатить услугу SkypeOut на [www.skype.com](http://www.skype.com).

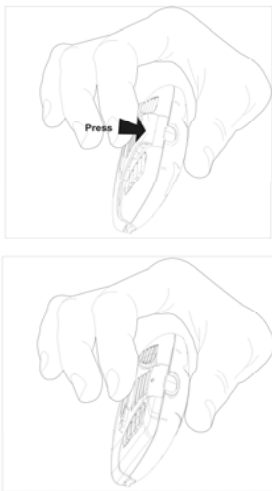
## 2.9 Ответ на вызов

Когда поступает вызов, USB-телефон звонит. Нажмите  для ответа или  для отказа от вызова.

## 2.10 Замена передней панели

Для смены передней панели, пожалуйста, следуйте приведенным ниже рисункам:





### **3. Ответы на часто задаваемые вопросы** **Проблема №1**

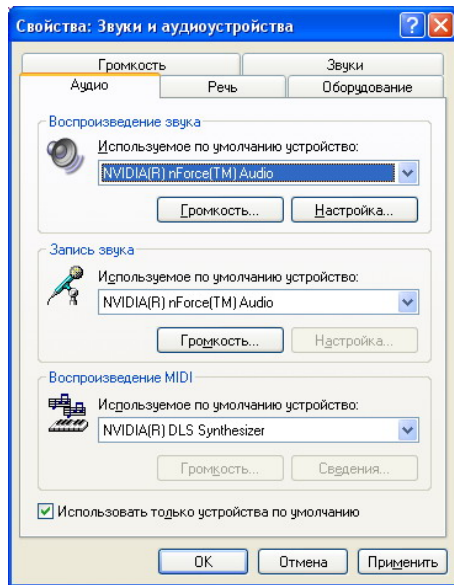
Музыка звучит из динамика телефона, а не из колонок компьютера.

#### **Решение проблемы**

Через 'Пуск>Настройка>Панель управления>Звуки, речь и аудиоустройства' зайдите в настройки 'Звуки и аудиоустройства'.

На закладке "Аудио" для воспроизведения и записи звука должна быть выбрана звуковая карта вашего компьютера (например, на следующем

рисунке - это встроенная в чипсет звуковая карта nForce):



После этого нажмите [OK].

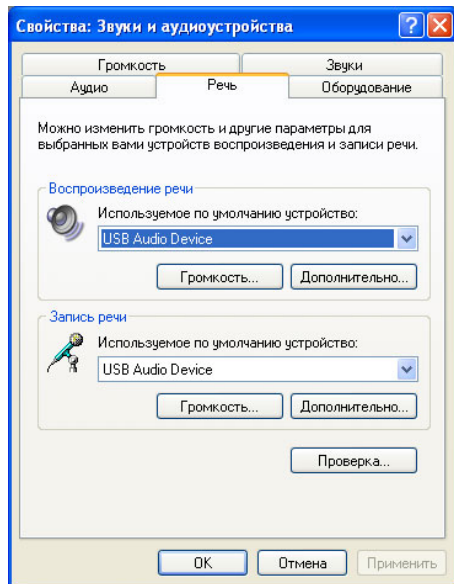
#### **Проблема 2**

Во время осуществления звонка голос звучит из колонок компьютера, а не из динамика USB-телефона.

## Решение проблемы

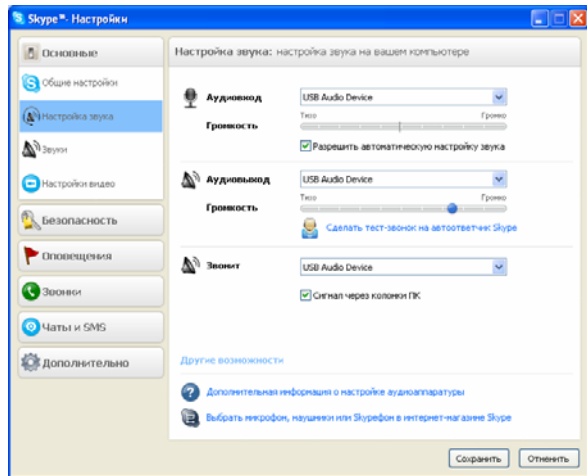
Через 'Пуск>Настройка>Панель управления>Звуки, речь и аудиоустройства' зайдите в настройки 'Звуки и аудиоустройства'.

На закладке 'Речь' устройством воспроизведения и записи речи должен быть Ваш USB-телефон



После этого нажмите [OK].

Также необходимо настроить программу Skype на использование Вашего USB-телефона. Для этого выполните команду меню 'Инструменты>Настройки', выберите 'Основные->Настройка звука' и выберите в полях 'Аудиовход', 'Аудиовыход' и 'Звонит' Ваш USB-телефон, как показано на рисунке. Рекомендуется выбрать "Разрешить автоматическую настройку звука" и "Сигнал через колонки ПК".



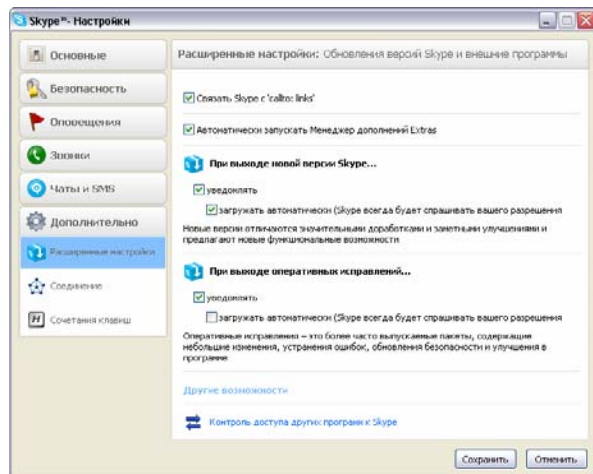
После этого нажмите [Сохранить].

### Проблема 3

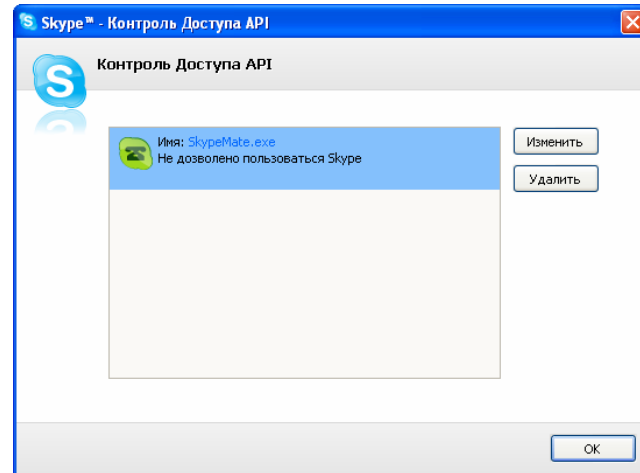
Skype был запущен, но значок SkypeMate все еще показывается как (зеленый телефон на сером фоне).

### Решение проблемы

Возможно, Вы выбрали неправильную опцию. Выполните в меню программы Skype 'Инструменты->Настройки', выберите 'Дополнительно->Расширенные настройки'.

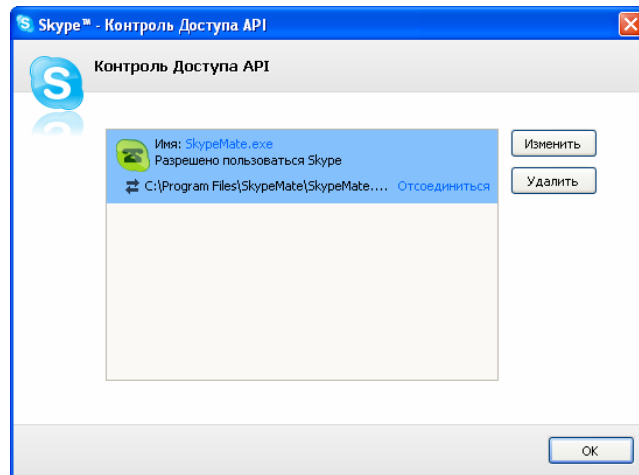
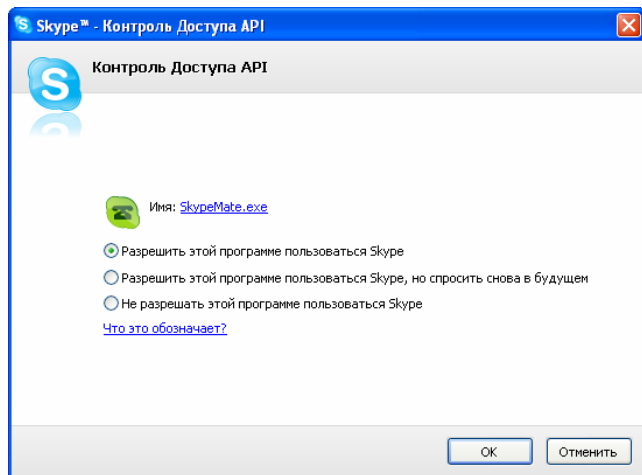


В открывшемся окне кликните по 'Контроль доступа другим программам к Skype', затем выберите программу SKYPEMATE.EXE и нажмите кнопку [Изменить]:



В открывшемся окне контроля доступа программного интерфейса выберите 'Разрешить этой программе использовать Skype' и нажмите [OK] для возврата к предыдущему окну.





Затем еще раз нажмите [OK].

## **4. Использование USB-телефона с программой X-Lite/eveBeam**

### **4.1 Установка программы X-Lite/eveBeam**

Перед установкой программы:

- Убедитесь, что закрыты все приложения, использующие звук, такие как проигрыватель CD или медиаплееры.
- Убедитесь, что никакие приложения (firewall, NAT, Proxy и т.д.) не препятствуют выходу программы в сеть по портам:

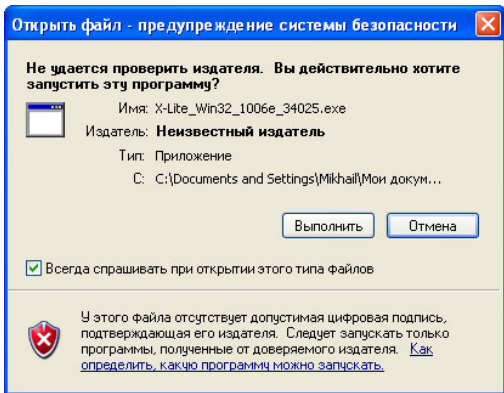
5060 протокол UDP для передачи информации о регистрации устройства и другой служебной информации;

Диапазон 1024-65535 протокол UDP для передачи голоса.

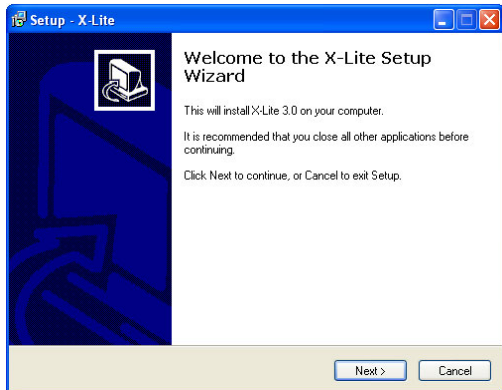
Запустите установку программы X-Lite с инсталляционного компакт-диска или загрузите свежую версию программы с сайта разработчика

<http://www.counterpath.com/index.php?menu=download>.

Если на Вашем компьютере работает 'Брандмауэр Windows', то в следующем диалоге нажмите [Выполнить]:



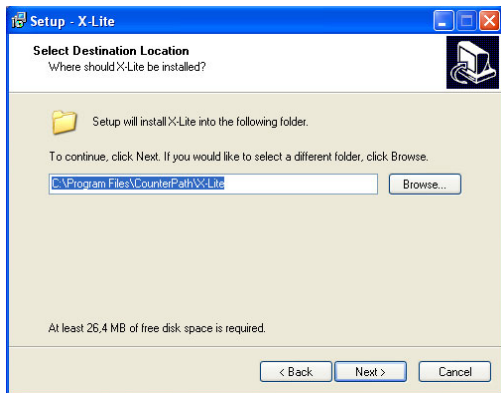
После этого начнет свою работу мастер установки. В открывшемся окне нажмите [Next>]:



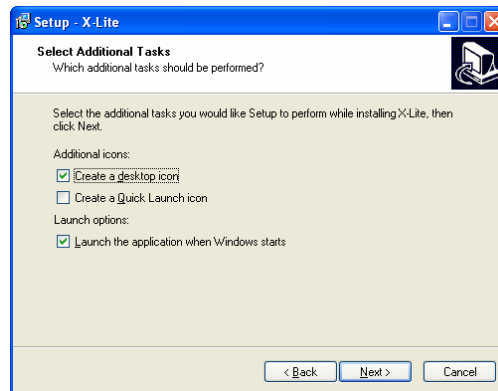
В следующем окне прочтите, пожалуйста, лицензионное соглашение – License Agreement – и, если Вы принимаете это соглашение, выберите опцию "I accept the agreement". Для продолжения процесса нажмите [Next>].



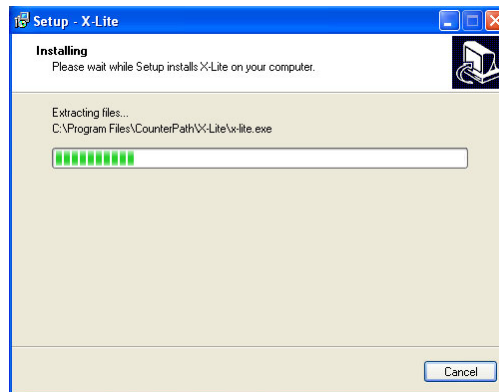
В диалоге "Select Destination Location" можно изменить, если это необходимо, каталог для установки, предложенный по умолчанию. Проверьте, достаточно ли свободного пространства на диске. Для продолжения процесса нажмите [Next>].



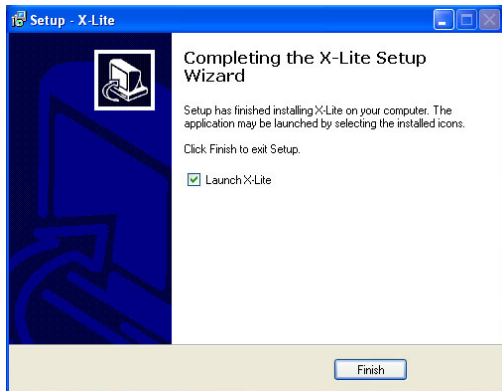
В следующем диалоге установки Вам будет предложено выбрать создаваемые ярлыки, если это необходимо, а также настроить автоматическую загрузку X-Lite при запуске Windows.



Следующий диалог отражает процесс установки. Процедура занимает меньше минуты.



В конце установки программы на Ваш компьютер выберите опцию ‘Launch X-Lite’ для запуска программы после завершения процесса установки и нажмите [Finish]:



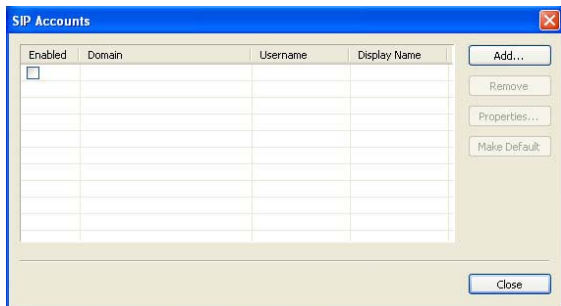
После завершения установки, программа X-Lite автоматически запустится и на экране сначала появится окно софтфона с надписью “No SIP accounts are enabled”:



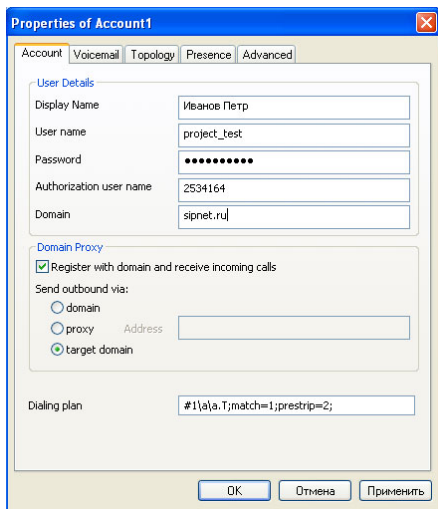
В системном лотке появится значок программы:



А затем автоматически откроется окно для введения SIP настроек:



Нажмите кнопку [Add...] для добавления нового SIP аккаунта.

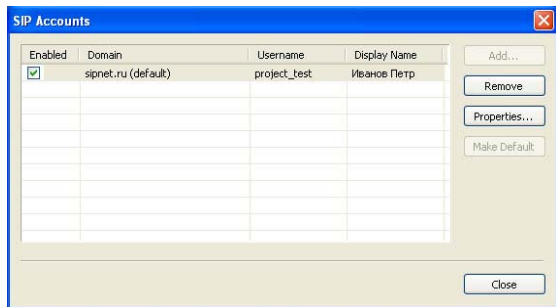


В данном диалоговом окне Вам необходимо ввести данные, полученные Вами у своего сервис-провайдера (SIP-оператора) при регистрации, включая:

- Display Name - имя, которое будет отображаться у абонента при входящем звонке от Вас;
- User Name – Ваше имя пользователя или SIP ID (номер телефона);
- Password – пароль;
- Authorization user name - SIP ID (номер телефона);
- Domain - адрес прокси-сервера.

В данном руководстве мы показали настройки на примере сервиса SIPNET (<http://www.sipnet.ru/>).

По завершении ввода нажмите [OK] для сохранения настроек. Окно SIP-настроек покажет действующий SIP-аккаунт.



Программа X-Lite, являющаяся бесплатной версией программы eyeBeam, позволяет ввести только один SIP-аккаунт.

Кнопка [Remove] позволяет удалить сохраненный SIP-аккаунт, а кнопка [Properties...] позволяет просмотреть настройки этого аккаунта, т.е. открыть предыдущее диалоговое окно.

Нажмите [Close] для закрытия данного окна. В случае правильного ввода настроек Вашего SIP-аккаунта и активизации его Вашим сервис-провайдером, произойдет регистрация, а на дисплее софтбона появится надпись "Ready" и Ваше имя пользователя. Теперь Ваш софтфон готов к работе:



## **4.2 Подключение USB-телефона к компьютеру**

Подключите USB-телефон к свободному USB-порту Вашего компьютера.

## **4.3 Установка программы X-TenMate**

Программа X-TenMate предназначена для сопряжения USB-телефона с программой X-Lite или eyeBeam.

### **Внимание!**

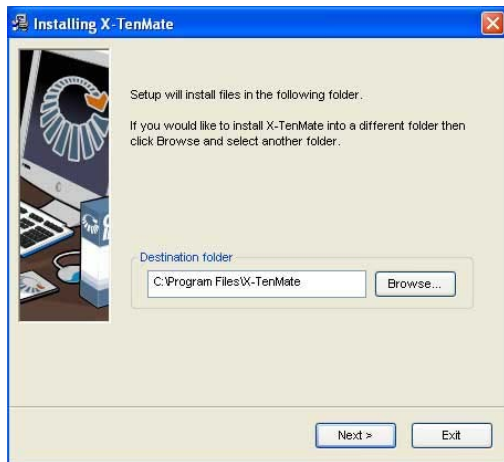
USB-телефон не может работать одновременно с запущенными на компьютере программами Skure и X-lite! Поэтому для работы с программой Skure должен быть запущен драйвер SkureMate, или для работы с программой X-Lite/eyeBeam – драйвер

X-TenMate. Если у Вас будут запущены оба драйвера, то система выдает ошибку, что одним и тем же устройством пытаются управлять две программы.

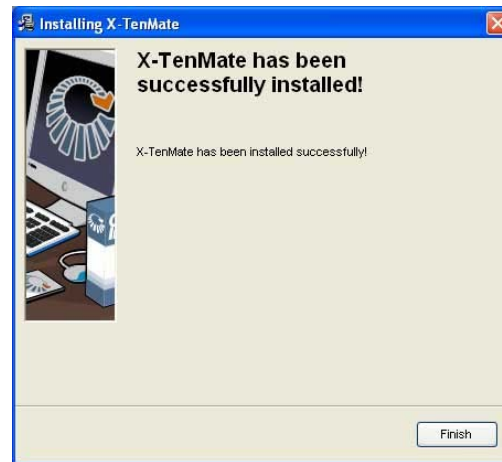
■ Запустите установку программы X-TenMate с установочного компакт-диска или загрузите ее с <http://www.skypemate.ru/> и запустите ее.

■ Если на Вашем компьютере работает 'Брандмауэр Windows', то в окне предупреждения системы безопасности нажмите [Выполнить].

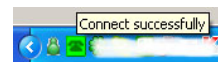
■ В диалоге "Выбор папки установки" можно изменить каталог для установки, предложенный по умолчанию, если это необходимо. Нажмите [Next>].




- В завершающем окне нажмите [Finish].



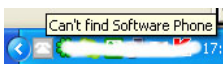
После выполнения X-TenMate, в системном лотке появится значок:



Это показывает, что USB-телефон и программа X-Lite связаны успешно.

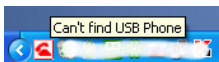
На рабочем столе компьютера  появится иконка для запуска программы.

Если появляется значок:




пожалуйста, сначала запустите программу X-Lite.

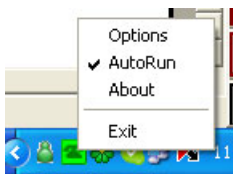
Если появляется значок:



это означает, что USB-телефон подключен неправильно. Пожалуйста, повторно подключите USB-телефон к Вашему компьютеру.

#### 4.4 Настройки параметров USB-телефона и программы X-TenMate

Правой кнопкой мышки кликните по иконке  в системном лотке, откроется меню программы X-TenMate:



При выборе строки 'Options' откроется окно, позволяющее настроить громкость динамика, чувствительность микрофона и выбрать сигнал звонка телефона:



Для выбора сигнала звонка откройте ниспадающий список сигналов и выберите желаемый номер звонка:





Для сохранения настроек нажмите [OK].

- ▣ Строка 'AutoRun' позволяет настроить автозапуск программы X-TenMate при запуске Windows. Данная функция активизируется по умолчанию при установке программы.
- ▣ Строка 'About' позволяет посмотреть версию установленной программы X-TenMate.
- ▣ Выбор строки 'Exit' осуществляет выход программы.

#### **4.5 Клавиатура**

▲/▼: Регулировка громкости динамика

: Вызов/Ответ

Осуществление вызова, ответ на вызов.

: Отбой

Конец разговора или отклонение вызова.

C: Клавиша сброса



Удаление неправильно введенной цифры.

**RING, MUTE:** Данные кнопки не задействованы.

#### **4.6 Осуществление звонков**

Наберите номер телефона и нажмите  для осуществления вызова.

#### **4.7 Ответ на вызов**

Когда поступает вызов, USB-телефон звонит. Нажмите  для ответа или  для отказа от вызова.

## ГАРАНТИЙНЫЙ ТАЛОН

Благодарим Вас за покупку телефона **SkypeMate USB-P6S**. В случае если приобретенное Вами изделие будет нуждаться в гарантийном обслуживании, просим Вас обращаться по указанному в настоящем гарантийном талоне адресу сервисного центра. Во избежание излишних проблем и недопонимания просим Вас внимательно ознакомиться с информацией, содержащейся в гарантийном талоне и инструкции по эксплуатации.

**Внимание!** Настоящая гарантия осуществляется только при наличии правильно заполненного гарантийного талона и оригинала товарного чека (накладной) с указанием даты продажи. Настоящая гарантия распространяется на технику SkypeMate и выдается сроком на один год, считая со дня приобретения продукции. Гарантийное обслуживание осуществляется только при условии строгого соблюдения правил эксплуатации и требований безопасности, указанных в сопроводительной документации к продукции.

### **Настоящая гарантия не действует в случае, если:**

- требуемые документы (гарантийный талон и товарный чек (накладная)) не представлены или содержащаяся в них информация неполна либо неразборчива;
- изделию нанесены неисправности в результате механических повреждений, попадания жидкости и других посторонних предметов внутрь изделия, использования изделия с нарушением инструкции по эксплуатации;
- был осуществлен ремонт изделия посторонним лицом или организацией.

Настоящим я подтверждаю, что приобрел данное изделие фирмы SkypeMate в полном комплекте и пригодным к эксплуатации. С условиями гарантии согласен:

**ФИО покупателя** \_\_\_\_\_

**Серийный номер телефона SkypeMate USB-P6S:** \_\_\_\_\_

**Дата покупки** \_\_\_\_\_

**ФИО и подпись продавца** \_\_\_\_\_

Печать продающей организации

### **Название и адрес сервисного центра:**

ЗАО «УМД Проект. Средства Радиосвязи.», г. Москва, м. Тушинская,  
ул. Большая Набережная, д. 19, тел. (495) 921-36-70 (многоканальный).

Адреса других сервисных центров см. на <http://www.skypemate.ru/service/>