

Руководство Пользователя

SkypeMate VM-01L/S

Компьютерная оптическая мышь с функциями VoIP-телефона



1. Об устройстве	3
1.1. Краткий обзор	3
1.2. Спецификация	4
1.3. Системные требования	4
1.4. Комплектация	4
1.5. Компоновка	5
1.6. Клавиши	6
1.7. Символы на экране LCD	6
2. Использование маусфона	6
2.1. Подключение маусфона к компьютеру	6
2.2. Установка VoIP приложений	7
2.3. Установка программы MousePhoneMate	7
2.4. Настройка параметров маусфона и программы MousePhoneMate	12
2.5. Функции вызова	18
2.5.1. Вызов пользователя из списка абонентов	18
2.5.2. Вызов пользователя Skype с помощью номера быстрого набора	19
2.5.3. Повторный вызов	20
2.5.4. Звонок на обычный телефон	20
2.5.5. Функция ответа на вызов	20
2.5.6. Завершение вызова	20
2.6. Другие функции	21
2.6.1. Выбор истории звонков и голосовой почты	21
2.6.2. Регулировка громкости динамика	21
2.6.3. Перевод в режим спикерфона во время разговора	21
3. Ответы на часто задаваемые вопросы	22
4. Использование маусфона с программой X-Lite/eyeBeam	26
4.1. Установка программы X-Lite/eyeBeam	26
4.2. Установка программы XliteMate	32
4.3. Настройки параметров маусфона и программы XliteMate	36
4.4. Функции вызова	37
4.4.1. Осуществление исходящего вызова	37
4.4.2. Ответ на вызов	38
4.4.3. Завершение вызова	38
5. Использование маусфона с программой QIP Infium	39
Гарантийный талон	51

Примечание:

Это руководство пользователя написано для компьютерной оптической мыши с функциями VoIP телефона (далее маусфон) с драйвером **MousePhoneMate версии 0.9.0.8** и **XLiteMate версии 1.0.0.3**.

1. Об устройстве

1.1 Краткий обзор

Благодаря высококачественному мини-динамику этот маусфон может также использоваться для проигрывания музыки. Кроме того, он может легко трансформироваться в VoIP-телефон путем простого открытия крышки. Клавиатура и внутренний LCD экран помогут Вам легче совершать и принимать VoIP-вызовы. Без сомнения, это лучший компаньон для путешествий по Интернету и пользования услугами VoIP. Возьмите этот маусфон с собой в путешествие, подключите его к Вашему ноутбуку или настольному компьютеру и будьте всегда на связи со всем миром!

Использование в качестве мыши:

- USB-кабель длиной 1.8м для VM-01L и длиной 0.72м для VM-01S;
- Оптический сенсор 800 dpi.
- Один дорожный чехол в комплекте VM-01S

Использование в качестве высококачественного громкоговорителя:

- Кристально чистый звук;
- Частота дискретизации 48 кГц;
- Наушник из комплекта поставки для индивидуального прослушивания.

В качестве VoIP-телефона:

- Автоматическое переключение мышь / VoIP-телефон;
- Одновременная работа с сервисами **Skype, VoipButser, VoipStunt, VoipCheap, VoipDiscount, SparVoip, Internetcalls, poivY, WebCallDirect, VoipCheapCom, FreeCall, NetAppel, JustVoIP, LowRateVoIP, Nonoh.**
- Поддержка работы с софтфонами **X-Lite, eyeBeam, X-Pro, Telphin, QIP Infium.**
- Монохромный жидкокристаллический дисплей с разрешением 128*64 пикселей с подсветкой. Поддержка всех видов языков.
- Отображение на LCD экране списка контактов и история вызовов (кроме X-Lite, eyeBeam, X-Pro, Telphin, Qip Infium), а также времени и имени звонящего.
- Режим громкой связи.
- Индивидуальный звуковой сигнал для поступающих вызовов от разных VoIP-сервисов; выбор типа звукового сигнала.
- Полностью функциональная клавиатура и LCD экран дают возможность Вам совершать и принимать вызовы, не используя клавиатуру компьютера и мышь.
- Громкий звонок на входящие вызовы.
- Акустически изолированный наушник и микрофон для предотвращения эха.
- Дуплексная связь с кристально чистым качеством голосом.

1.2. Спецификация

Вес	119г
Размеры	99мм*50мм*29мм
Кабель	1.8м USB-кабель для VM-01L и 0.72м для VM-01S
Жидкокристаллический дисплей	29мм*13.5мм; 128*64 пикселей
Разрешение оптического сенсора мыши	800 dpi
Разъем наушника	2.5мм
Электрическое напряжение	4~5.25 V
Рабочая влажность	5~95%RH
Рабочая температура	0~40°

1.3. Системные требования

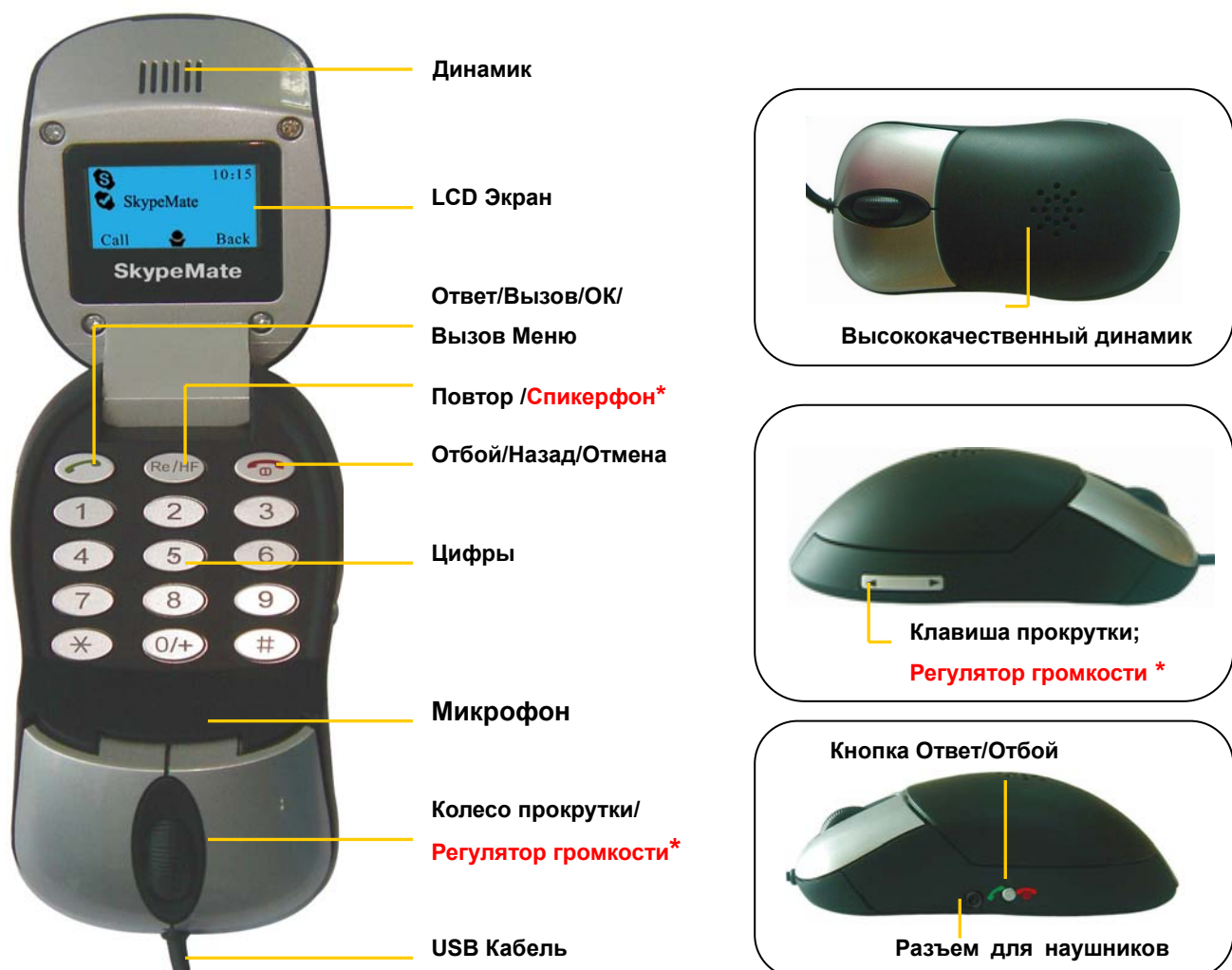
- ✓ Microsoft Windows 2000/XP/Vista
- ✓ Pentium 400 МГц процессор/128 МБ RAM/16 МБ свободного пространства на жестком диске.
- ✓ Один свободный USB-порт.
- ✓ Скоростной интернет-канал для VoIP-телефона.

1.4. Комплектация

Когда Вы получите Ваш маусфон, пожалуйста, проверьте Вашу упаковку, содержащую в себе следующее:

	Один маусфон
	Один комплект наушников
	Один установочный мини-CD
	Один дорожный чехол (VM-01S)

1.5. Компоновка





Примечание:

Спикерфон*: подробное описание использования кнопки “Спикерфон” смотрите в разделе “Другие Функции” ---“Перевод в режим спикерфона во время разговора” данного руководства пользователя.

Регулятор громкости *: подробное описание использования регулятора громкости смотрите в разделе “Другие Функции” ---“Регулировка громкости динамика” данного руководства пользователя.

1.6. Клавиши

Кнопка	Описание
	Ответить/Сделать вызов; подтверждение; вход в разделы меню История Вызовов, VoIP сервис, Регулировка громкости.
	Закончить вызов/Отменить вызов; возврат к предыдущему разделу.
	Повтор вызова; включение спикерфона во время вызова
	Ответ/Отбой; активировать/скрыть окно активного VoIP сервиса
	Прокрутка вверх/вниз списка; регулировка громкости динамика.

1.7. Символы на экране LCD

Символы	Описание	Символы	Описание
	Соединение Skype		Режим «Нет на месте»
	Режим «В сети»		Режим «Не в сети»
	Режим «Недоступен»		Контакт не дал авторизации
	Входящий вызов		Вызов соединен
	Исходящий вызов		Вызов разъединен
	Пропущенный вызов	HF	Телефон готов для перехода в режим спикерфона
	Голосовая почта		Уровень громкости

2. Использование маусфона

2.1. Подключение маусфона к компьютеру

Подключите маусфон к свободному USB-порту на вашем ПК. Теперь Вы можете использовать его в качестве компьютерной мыши и высококачественного динамика.

2.2. Установка VoIP-приложений

Чтобы использовать маусфон в качестве VoIP-телефона, установите необходимые программные обеспечения, как показано далее.

Настоятельно рекомендуем установить последнюю версию Skype. Вы можете загрузить ее с официального сайта Skype: <http://www.skype.com/intl/ru/helloagain.html>.

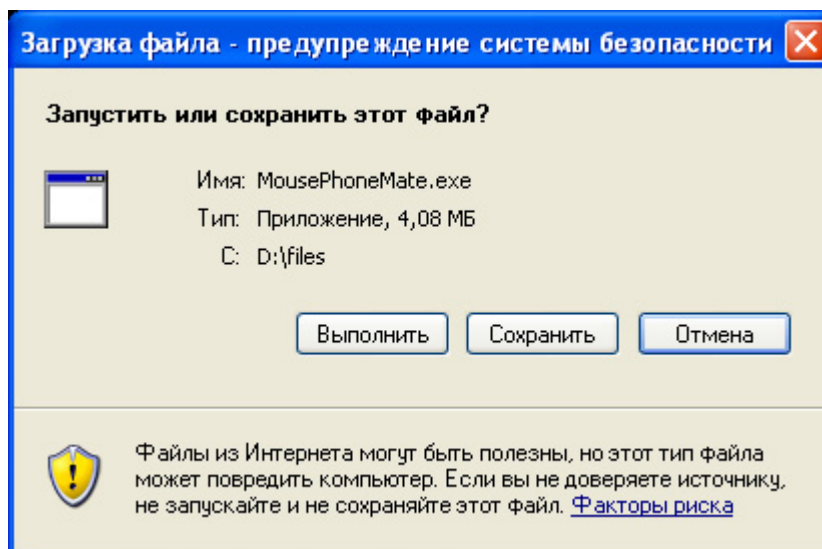
Другие VoIP-приложения можно загрузить со следующих сайтов:

VoipBuster	http://www.voipbuster.com/en/download.html
VoipStunt	http://www.voipstunt.com/en/download.html
VoIPCheap	http://www.voipcheap.co.uk/en/download.html
VoipDiscount	http://www.voipdiscount.com/en/download.html
SparVoip	http://www.sparvoip.de/de/download.html
Internetcalls	http://www.internetcalls.com/en/download.html
NetAppel	http://www.netappel.fr/fr/download.html
FreeCall	http://www.freecall.com/en/download.html
WebCallDirect	http://www.webcalldirect.com/en/download.html
VoipCheapCom	http://www.voipcheap.com/en/download.html
Poivy	http://www.poivy.com/en/download.html
JustVoIP	http://www.justvoip.com/en/download.html
LowRateVoIP	http://www.lowratevoip.com/en/download.html
Nonoh	http://www.nonoh.net/en/download.html

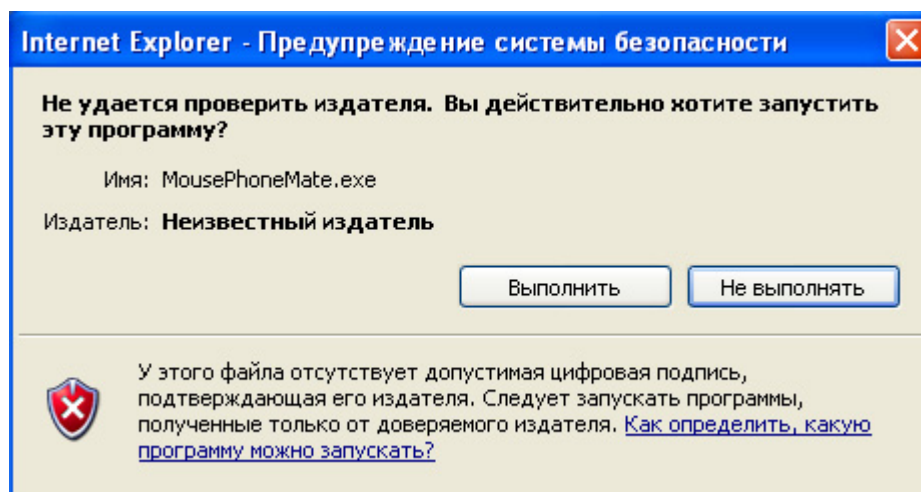
2.3. Установка программы MousePhoneMate

Запустите установку программы MousePhoneMate с инсталляционного компакт-диска или загрузите с <http://www.skypemate.ru/> и запустите ее.

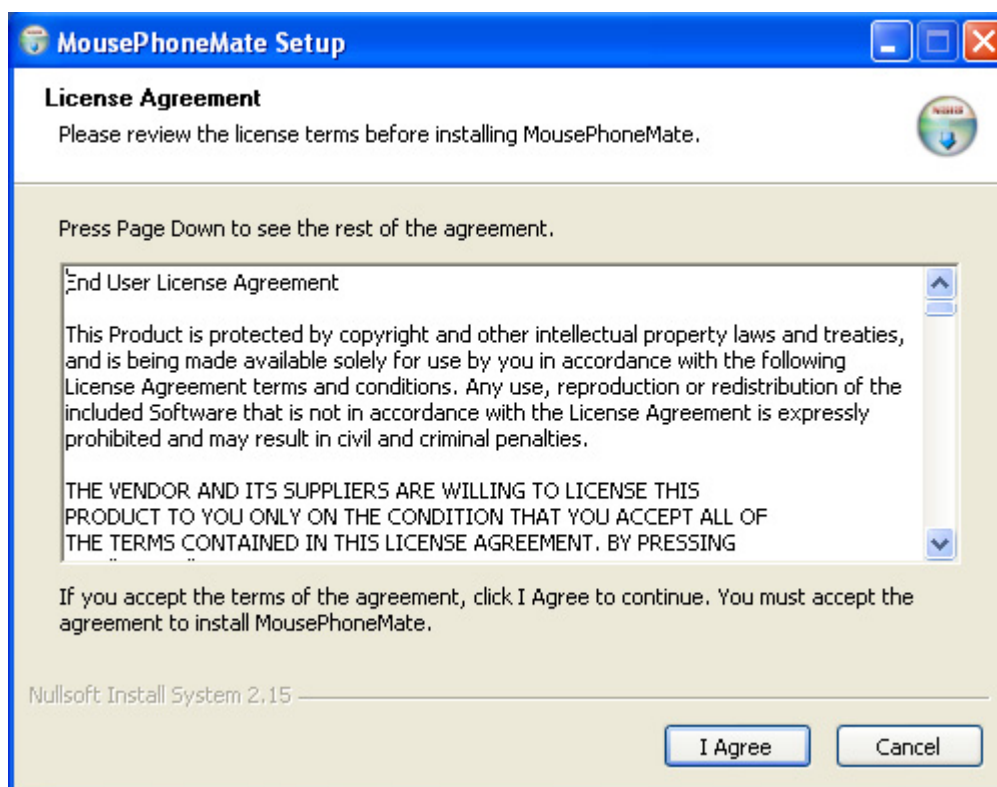
Если на Вашем компьютере работает 'Брандмауэр Windows', то в следующем диалоге нажмите [Выполнить].



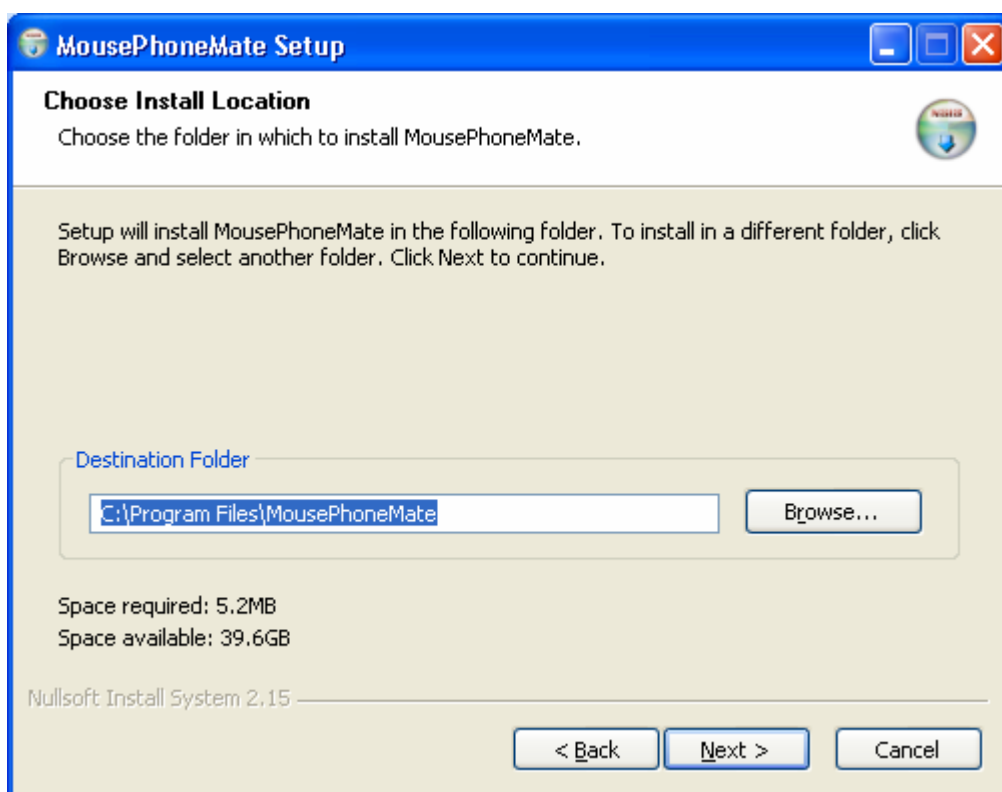
И в открывшемся окне опять нажмите [Выполнить]:



В окне лицензионного соглашения "License Agreement" прочтите, пожалуйста, лицензионное соглашение конечного пользователя "End User License Agreement" (к сожалению, пока только на английском языке). Если Вы согласны с положениями лицензионного соглашения, то нажмите [I Agree] для продолжения установки программы, в противном случае нажмите [Cancel] для прекращения процедуры установки программы.

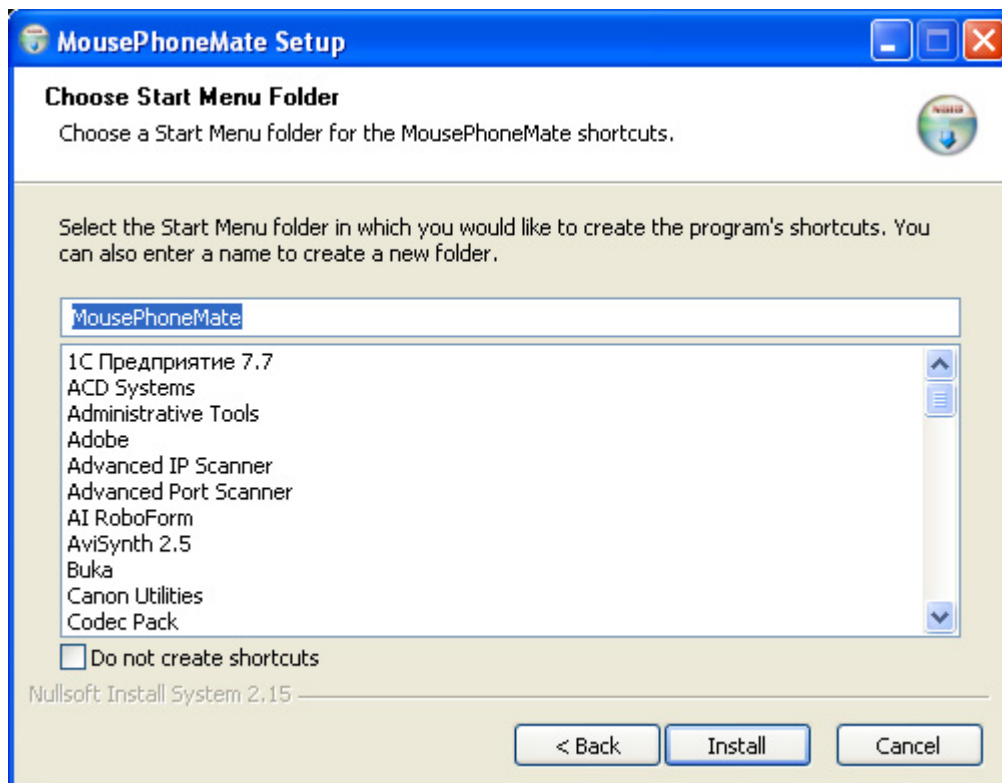


В диалоге выбора каталога для установки "Choose Install Location" можно изменить каталог для установки, предложенный по умолчанию, если это необходимо. Нажмите [Next>].

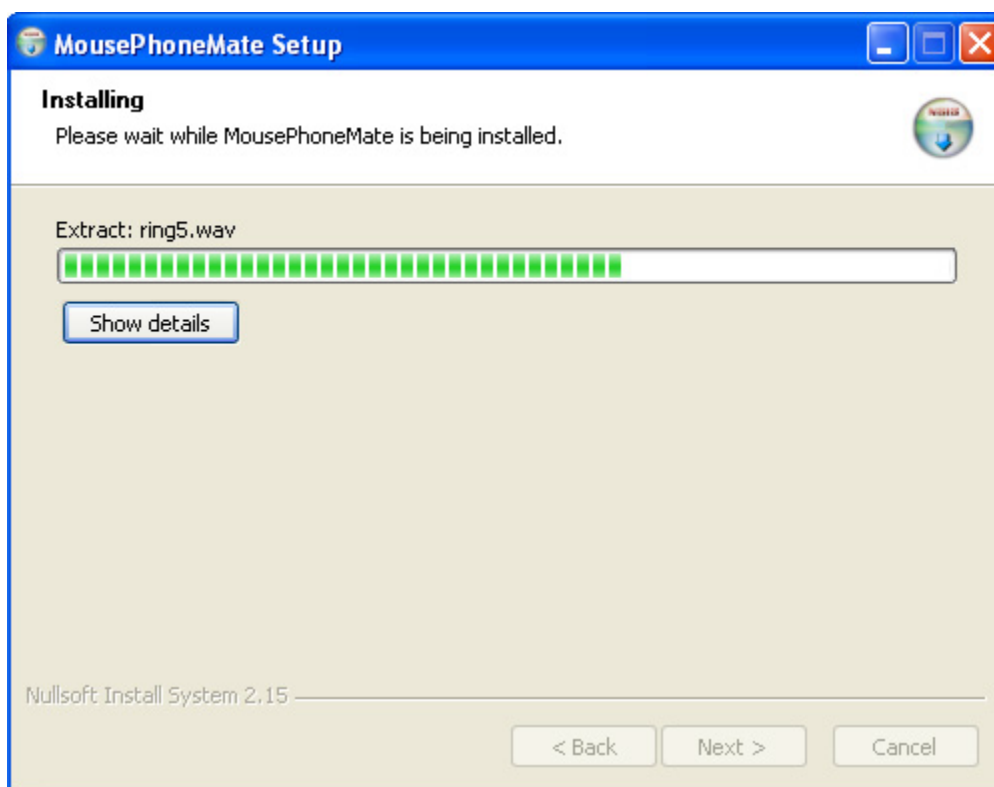


В следующем окне программа установки предлагает указать имя программной группы в меню “Пуск – Программы”, в которой будет создана пиктограмма для запуска программы MousePhoneMate. Вы можете использовать имя программной группы, предложенное программой установки, или ввести другое имя в поле ввода. Также Вы можете отметить чек-бокс “Do not create shortcuts” чтобы программа не создавала пиктограмму.

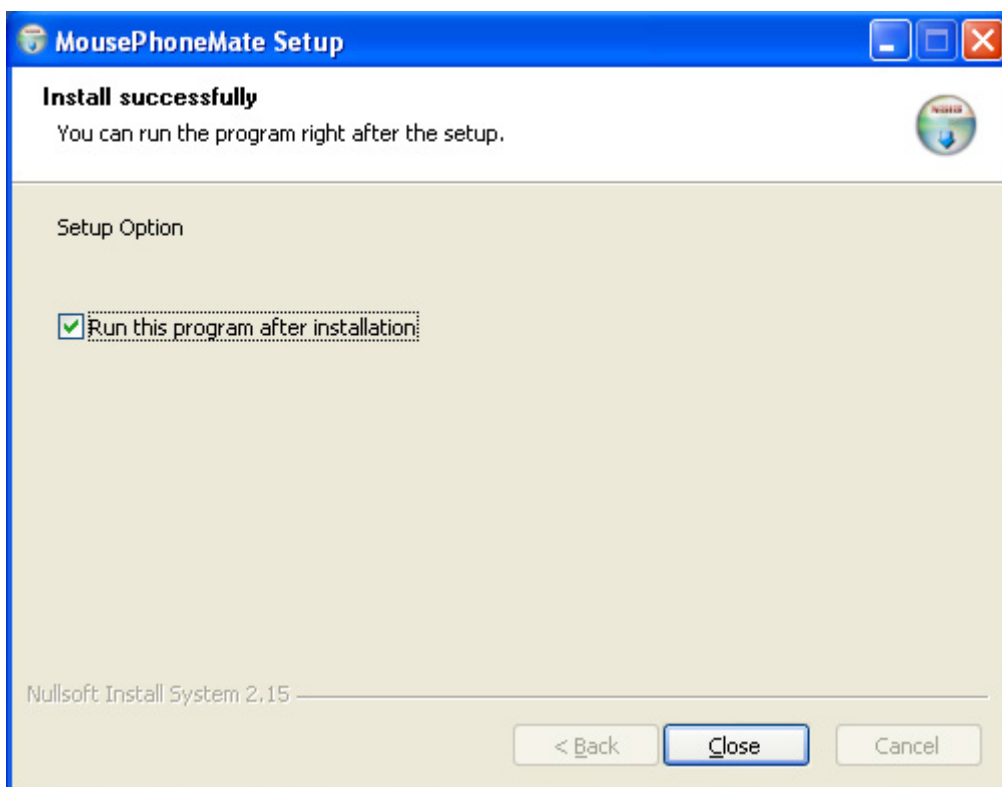
Для продолжения установки нажмите кнопку [Install].

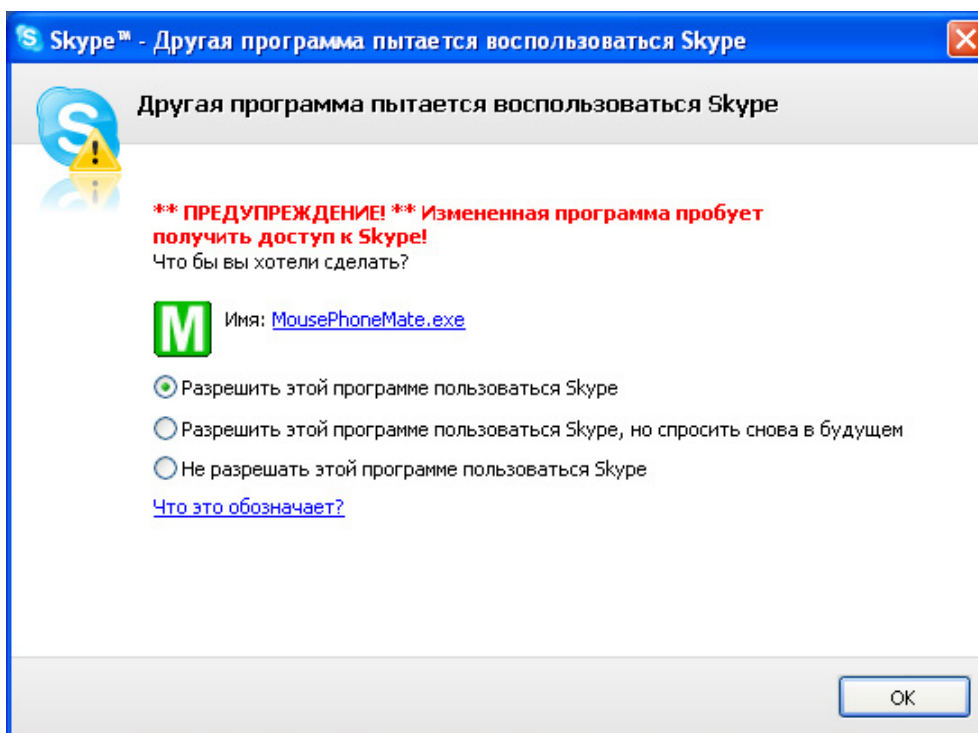


Следующий диалог отражает процесс установки. Процедура занимает несколько секунд.



В завершающем окне отметьте чек-бокс "Run this program after installation" если Вы хотите, чтоб программа MousePhoneMate запустилась сразу после завершения программы установки и нажмите кнопку [Close].






Выберите первую опцию "Разрешить этой программе пользоваться Skype" и нажмите кнопку [OK].

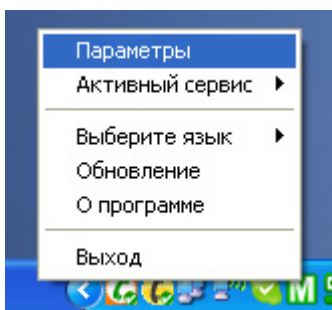
Теперь, LCD экран будет выглядеть, как показано ниже, а в списке задач Вы увидите зеленый символ **M**, который показывает, что Вы можете Совершать/Принимать вызовы со помощью маусфона.



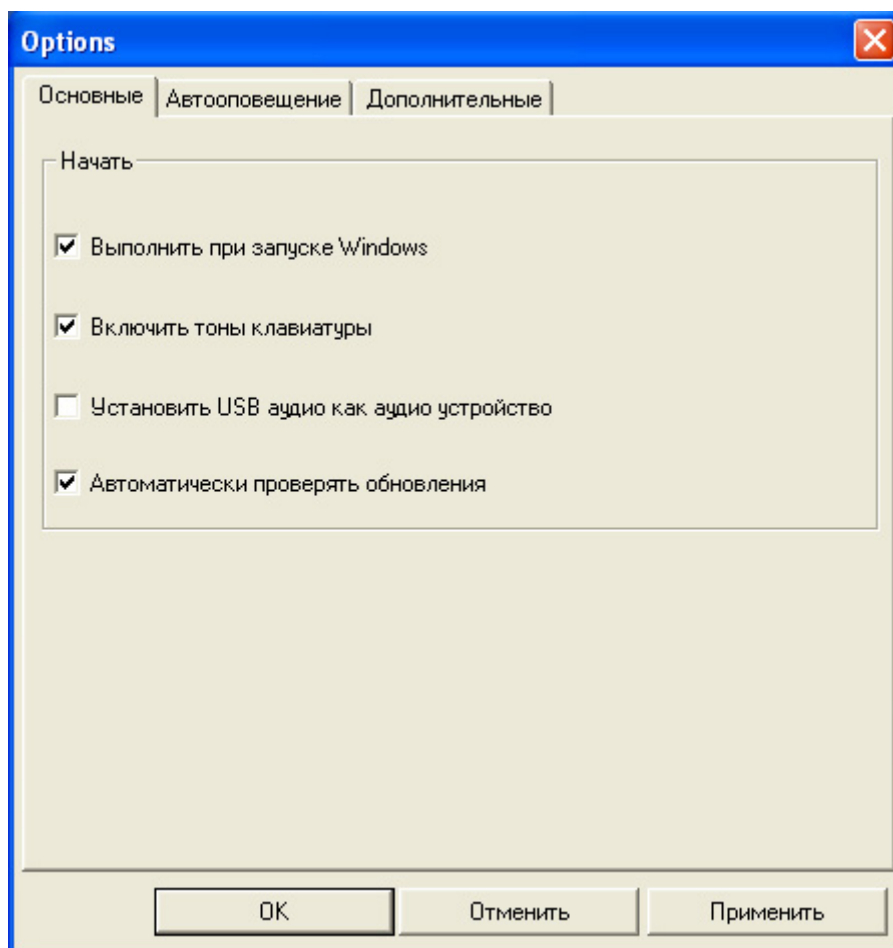
Символы драйвера устройства	Обозначения
M (Зеленый)	Маусфон работает нормально.
M (Серый)	Маусфон прервал связь с приложениями VoIP. (Пожалуйста, обратитесь к разделу " Часто задаваемые вопросы " В1 данного руководства пользователя)
M (Красный)	Маусфон прервал связь с Вашим компьютером. (Пожалуйста, обратитесь к разделу " Часто задаваемые вопросы " В2 данного руководства пользователя)

2.4. Настройки параметров маусфона и программы MousePhoneMate

При нажатии правой кнопкой мыши по иконке  в системном лотке появится меню MousePhoneMate:



При выборе первого пункта меню '**Параметры**' откроется окно '**Options**' с закладкой '**Основные**':



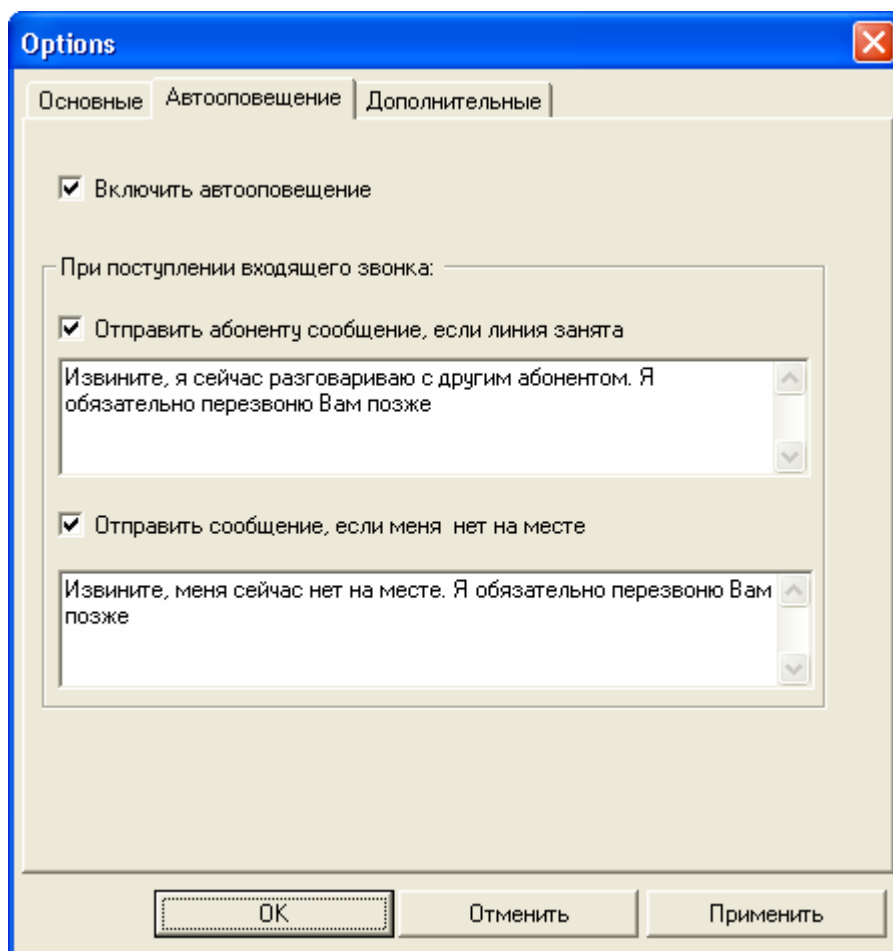
Программа MousePhoneMate будет автоматически запускаться при запуске Windows, если Вы выберете опцию '**Выполнять при запуске Windows**'. Иначе Вам придется вручную запускать программу.

Опция '**Включить тоны клавиатуры**' позволяет включить или выключить тоны клавиатуры маусфона.

Если Вы выберете опцию **‘Установить USB аудио как аудио устройство’**, то Ваш маусфон станет основным аудио устройством для Вашего компьютера. Если Вы хотите слушать музыку через динамик маусфона, то активируйте эту опцию.

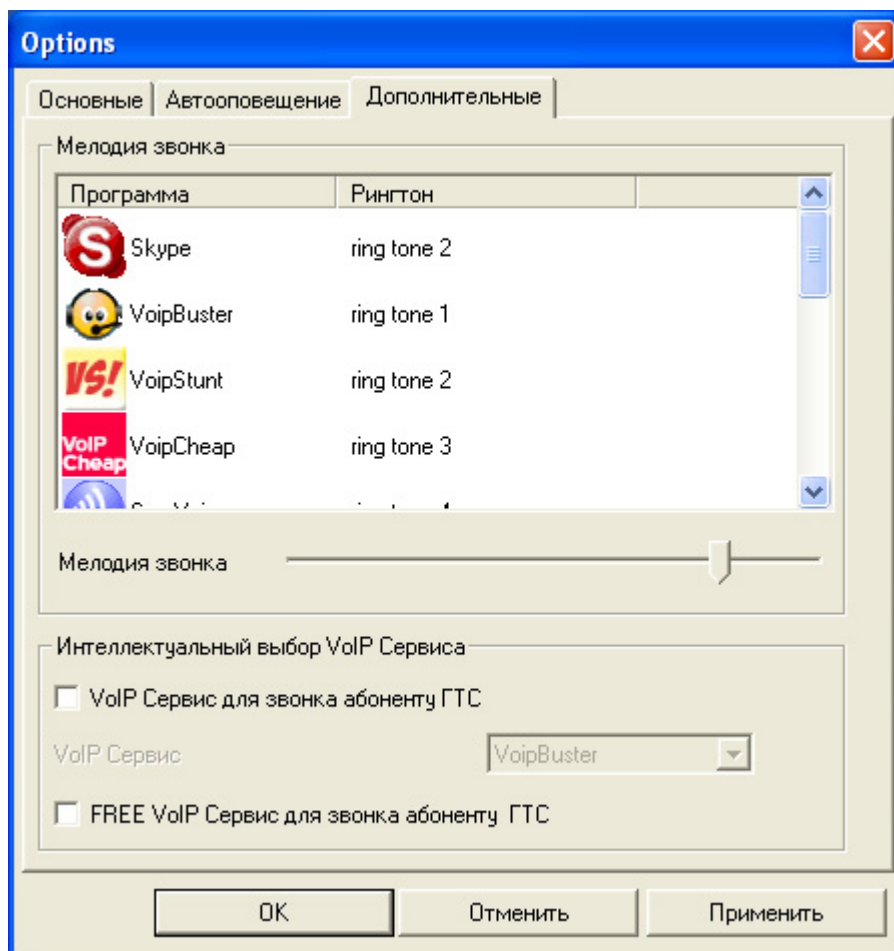
Если Вы выберете опцию **‘Автоматически проверять обновления’**, то программа MousePhoneMate будет автоматически проверять наличие новой версии программы на сайте www.skypemate.ru и предлагать обновление.

Для отмены настроек и возврата в предыдущее состояние нажмите [Отменить]. Для сохранения настроек и закрытия окна нажмите [ОК], а для их применения и продолжения выбора других настроек нажмите [Применить] и выберите закладку **‘Автооповещение’**.

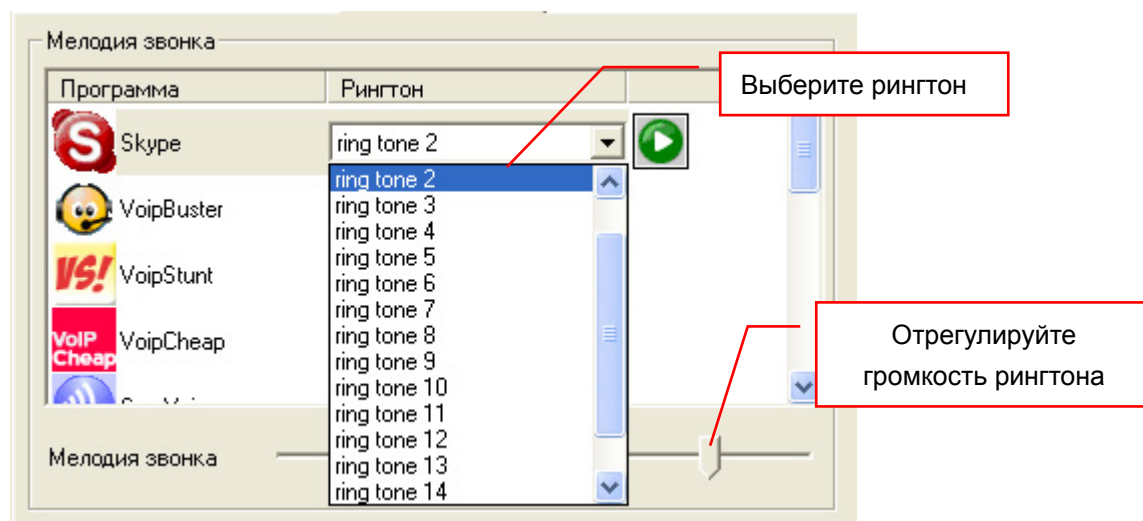


Если Вы хотите, чтобы все ваши абоненты не остались без ответа, то выберите опцию **‘Включить автооповещение’**. Активирование опций **‘Отправить абоненту сообщение, если линия занята’** и **‘Отправить сообщение, если меня нет на месте’** позволит отправить сообщения-уведомления Вашим абонентам, если Вы в это время разговариваете с другим абонентом или Вас нет на месте. По своему желанию Вы можете изменить текст сообщений в соответствующих полях.


Для отмены настроек и возврата в предыдущее состояние нажмите [Отменить]. Для сохранения настроек и закрытия окна нажмите [ОК], а для их применения и продолжения выбора других настроек нажмите [Применить] и выберите закладку **‘Дополнительные’**.



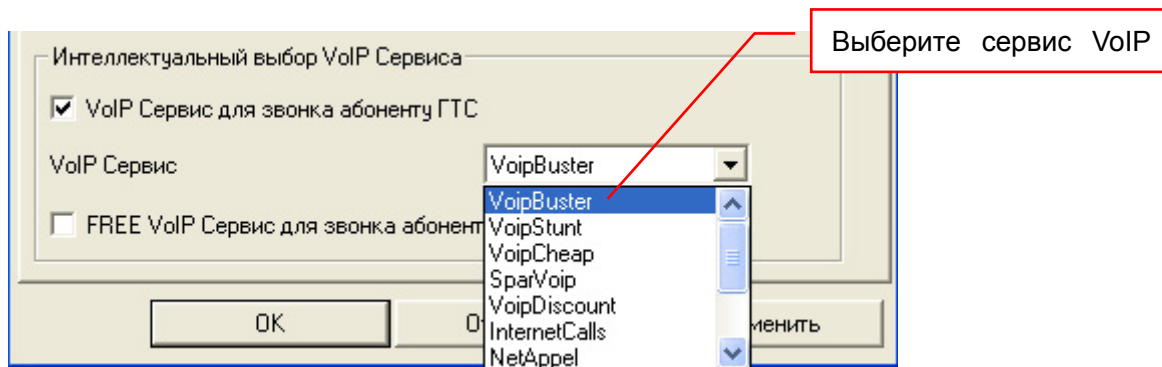
Для выбора мелодии звонка (рингтона) откройте ниспадающий список сигналов и выберите желаемый номер мелодии:



Для каждого VoIP сервиса Вы можете назначить отдельный рингтон, что поможет Вам

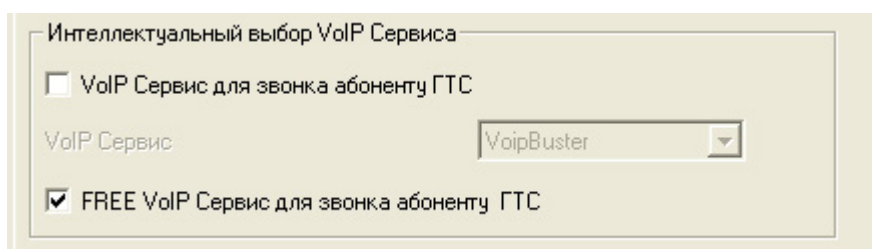
по мелодии звонка определить, через какой VoIP сервис поступает вызов. Для прослушивания рингтона нажмите кнопку . Ползунком Вы можете отрегулировать громкость звонка (рингтона).

Кроме Skype существуют другие известные VoIP сервисы, которые обеспечивают более дешевый или бесплатный тариф для звонков на номера городской телефонной сети (ГТС). **“Интеллектуальный выбор VoIP сервиса”** разработан для того, чтобы Вы пользовались более дешевым или бесплатным сервисом VoIP для звонков на номера ГТС. Вы можете установить **“Интеллектуальный выбор VoIP сервиса”** как показано далее:

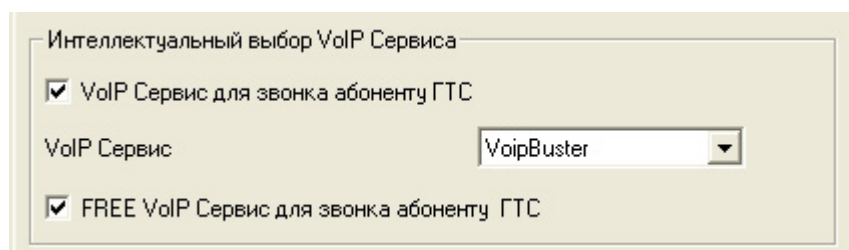


Теперь, когда бы Вы не совершили вызов абоненту ГТС, он будет автоматически перенаправлен на выбранный VoIP сервис.

Некоторые VoIP сервисы предлагают бесплатные вызовы абонентам ГТС по ряду направлений. Чтобы совершить бесплатные вызовы Вы можете выбрать опцию **“FREE VoIP сервис для звонка абоненту ГТС”**. Если бесплатный сервис VoIP недоступен, то вызовы будут совершены через сервис SkypeOut.




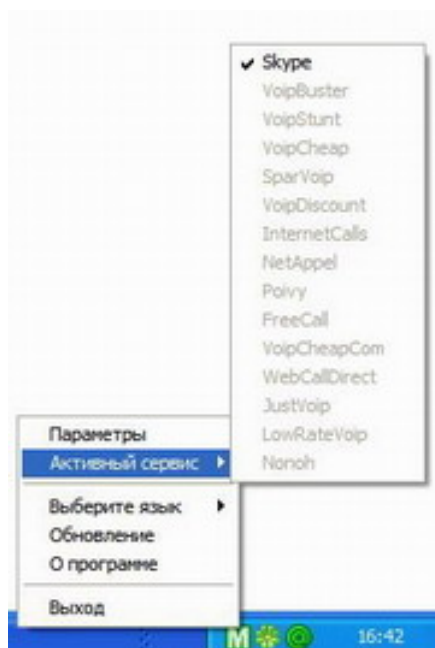
Если Вы выберете одновременно опции **“FREE VoIP сервис для звонка абоненту ГТС”** и **“VoIP сервис для звонка абоненту ГТС”**, то вызовы будут перенаправлены на выбранный сервис VoIP, если бесплатный сервис VoIP недоступен.





Для отмены настроек и возврата в предыдущее состояние нажмите [Отменить], а для сохранения настроек и закрытия окна нажмите [OK].

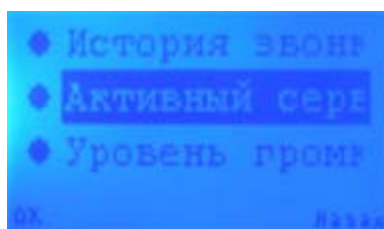
Так как программа MousePhoneMate одновременно поддерживает работу с несколькими VoIP сервисами, маусфон может принимать вызовы от всех запущенных в данный момент сервисов. Но для осуществления исходящего вызова необходимо выбрать, через какой VoIP сервис вы хотите его сделать.

Для этого правой кнопкой мыши щелкните по символу  и выберите пункт меню 'Активный сервис', затем выберите приложение, которое Вы хотите использовать.

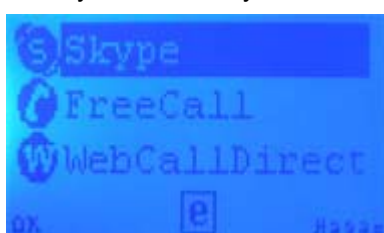




Существует другой способ активировать приложения VoIP:


- Раскройте маусфон, нажмите на кнопку  (Меню) и используйте , чтобы выбрать раздел 'Активный сервис'

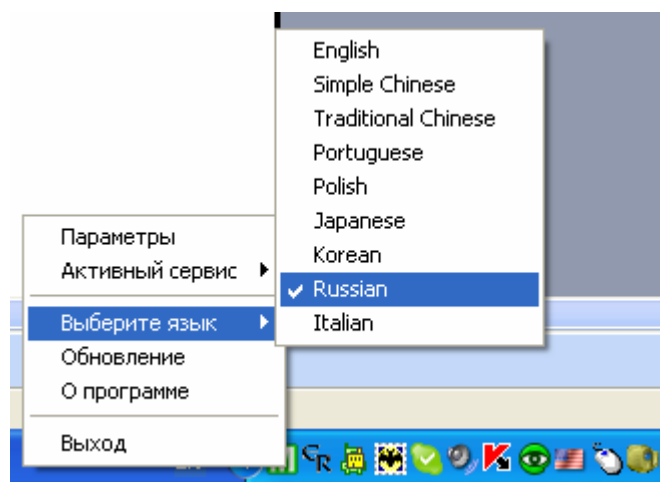



- Нажмите  (OK) и Вы увидите следующие символы на экране:



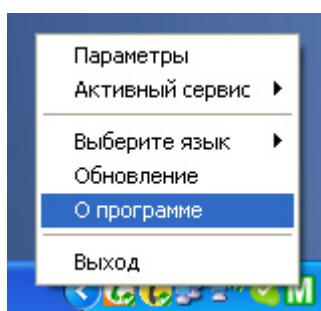
- Нажмите , чтобы выбрать необходимое приложение VoIP;
- Нажмите  (OK).

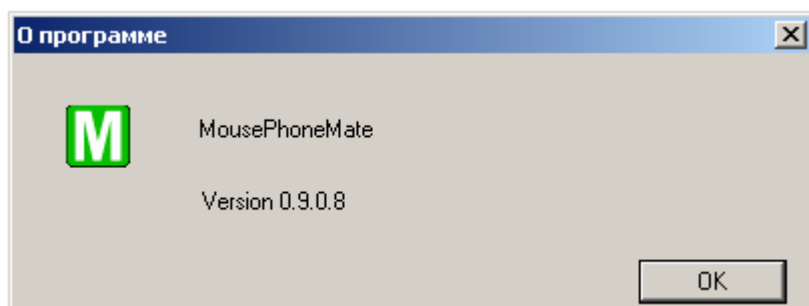
Программа, MousePhoneMate, доступна на следующих языках: английский, китайский, португальский, польский, японский, корейский, русский и итальянский. Для выбора русского языка правой кнопкой мыши щелкните по символу  и выберите пункт меню **“Выберите язык”**, затем выберите Russian.



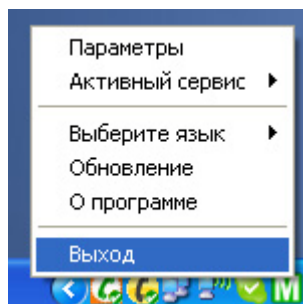
Если Вы не выбрали опцию **‘Автоматически проверять обновления’** на закладке **‘Основные’** раздела **‘Параметры’**, пожалуйста, не забывайте регулярно обновлять программу MousePhoneMate. Для этого правой кнопкой мыши щелкните по символу  и выберите пункт меню **‘Обновление’**. После проверки программа сообщит Вам о том, что у Вас установлена последняя версия драйвера или предложит загрузить новую версию.

При выборе пункта меню **‘О программе’** откроется окно, показывающее название программы и ее версию.





Для закрытия окна нажмите [OK].
Пункт '**Выход**' позволит выйти из программы.




2.5. Функции вызова



2.5.1. Вызов пользователя из списка абонентов

Существует два способа осуществления вызова VoIP.

1. Использование спикерфона для совершения вызова.

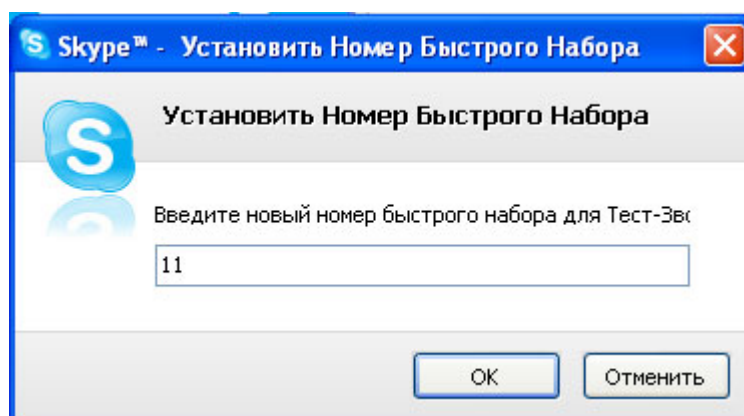
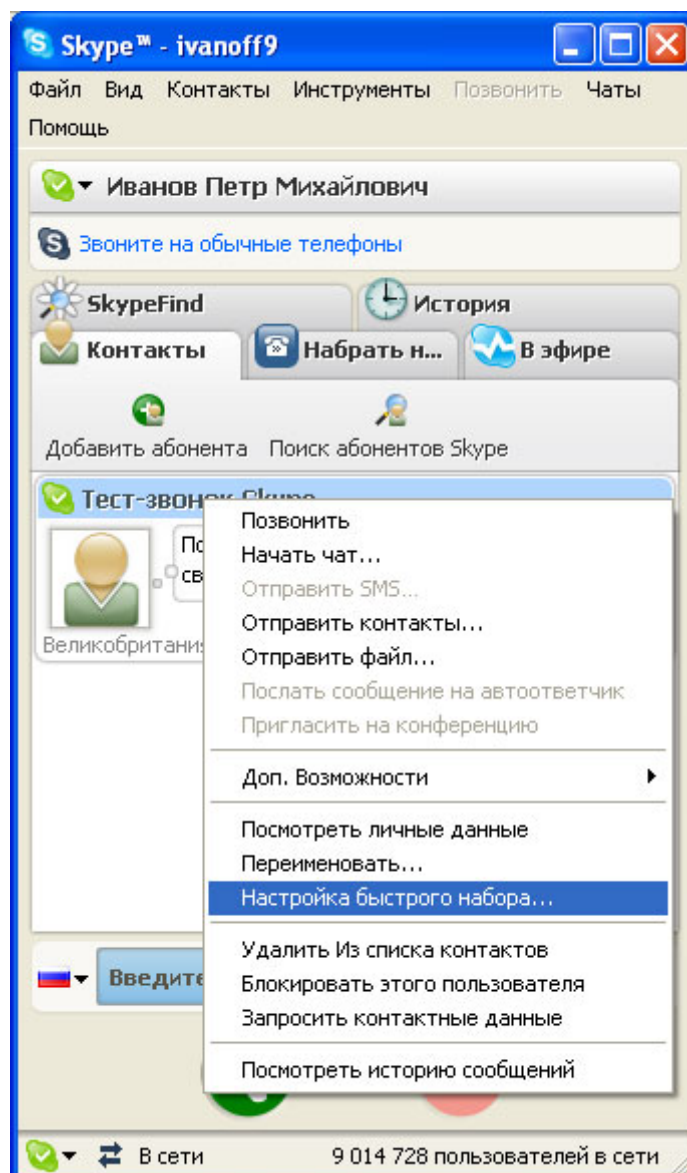
- ▣ Нажмите кнопку  маусфона, чтобы активировать окно сервиса VoIP.
- ▣ Используйте ролик прокрутки Вашего маусфона для перемещения вверх/вниз по списку контактов.
- ▣ Нажмите на кнопку "Вызов" в окне VoIP сервиса, чтобы совершить вызов.


2. Использование клавиш телефона для совершения вызова.

- ▣ Откройте маусфон.
- ▣ Используйте клавиши  на маусфоне для перемещения по списку контактов пока не найдете нужного абонента.
- ▣ Нажмите  для совершения вызова.




2.5.2. Вызов пользователя Skype с помощью номера быстрого набора

- ▣ Назначьте для выбранного абонента номер быстрого набора, например, "11", и нажмите [OK].

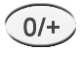




- Откройте маусфон.
- Наберите номер быстрого набора и нажмите  для совершения вызова.

2.5.3. Повторный вызов

Нажмите клавишу , чтобы активировать повторное соединение и нажмите  или  для совершения вызова.

2.5.4. Звонок на обычный телефон

- Откройте маусфон и нажмите кнопку  + “код страны” + “код города” + “номер телефона”.
- Нажмите , чтобы совершить вызов.

Пример. Для того чтобы позвонить абоненту ГТС в Ростове-на-Дону, пожалуйста, наберите +78632345822 и затем нажмите .

+7	8632	345822
-----	-----	-----
код страны	код города	номера телефона абонента




Внимание! Если Вы хотите использовать эту функцию, Вам необходимо сначала оплатить услугу SkypeOut на www.skype.com.

Если Вы ввели неверный номер, пожалуйста, нажмите , чтобы стереть его.




2.5.5. Функции ответа на вызов

Когда поступает вызов, маусфон звонит.

Существует 2 способа принять вызов:

- Нажмите клавишу   и используйте спикерфон.
- Откройте маусфон и нажмите  для принятия вызова.


2.5.6. Завершение вызова

Для завершения вызова закройте телефон или нажмите , а при работе в режиме спикерфона нажмите  .

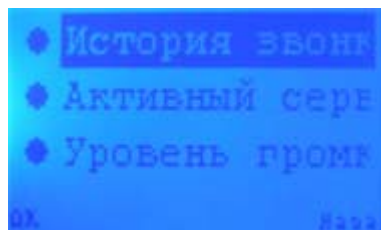
2.6. Другие функции


2.6.1. Выбор истории звонков и голосовой почты

Нажмите кнопку  для вызова меню.

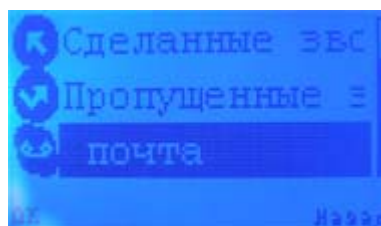
Используйте  для выбора разделов 'История звонков' и нажмите

 (ОК).




Используйте  для выбора одного из разделов: 'Сделанные звонки', 'Пропущенные звонки' или 'Голосовая

почта' и нажмите  (ОК).




2.6.2. Регулировка громкости динамика

Регулировка громкости динамика может производиться двумя способами.

Когда маусфон	Рисунки	Действие
Открыт		Покрутите ролик маусфона и Вы увидите символы уровня громкости  на LCD экране и на мониторе компьютера.
Закрыт		Нажмите клавиши  и Вы увидите символы уровня громкости  на мониторе компьютера.

2.6.3. Перевод в режим спикерфона во время разговора

Во время VoIP вызова Вы можете нажать клавишу , чтобы переключиться в режим спикерфона. Когда Вы видите "HF" вверху по центру LCD экрана, Вы можете закрыть Ваш маусфон и воспользоваться функцией спикерфона.



3. Ответы на часто задаваемые вопросы

В1: Почему Я увидел серый символ  вместо зеленого символа  на панели задач? В чем неисправность драйвера программного обеспечения?

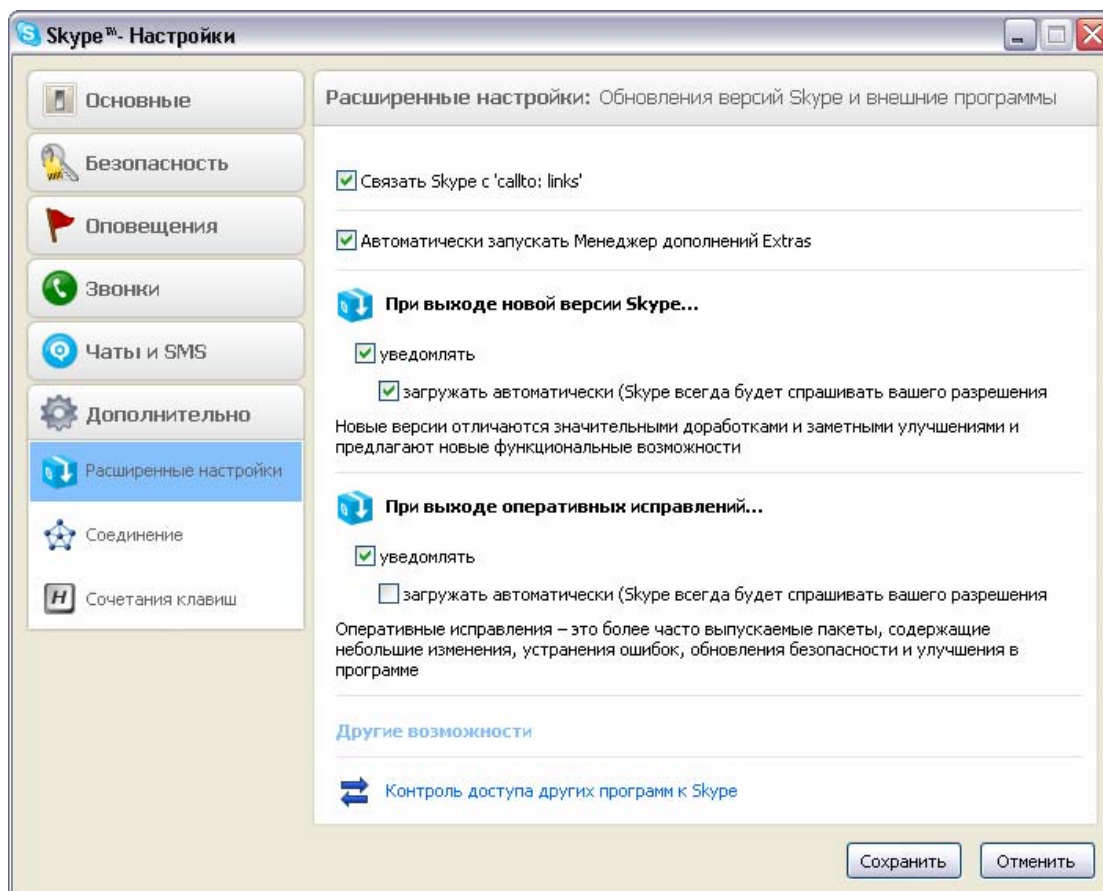
Решение проблемы

- 1) Пожалуйста, проверьте, запущена ли какая-либо из программ VoIP в данный момент. Если нет, пожалуйста, запустите хотя бы одну;
- 2) Если у Вас запущена программа Skype, пожалуйста, проверьте, видите ли Вы символ

 в окне Skype.

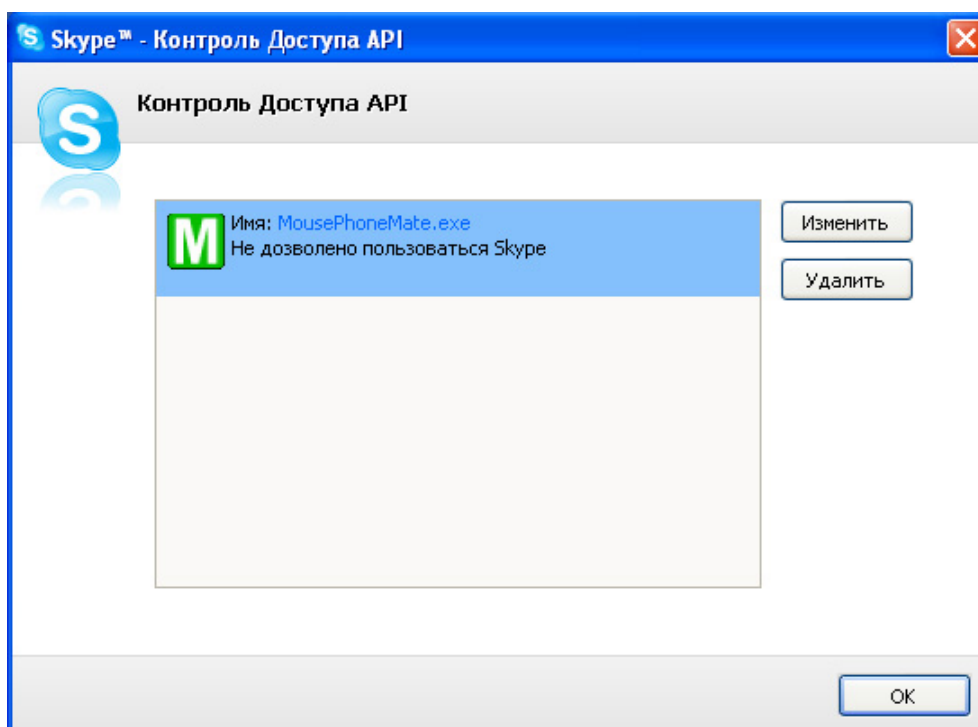


Если Вы не видите этот символ, пожалуйста, выполните в меню программы Skype 'Инструменты->Настройки', выберите 'Дополнительно->Расширенные настройки'.

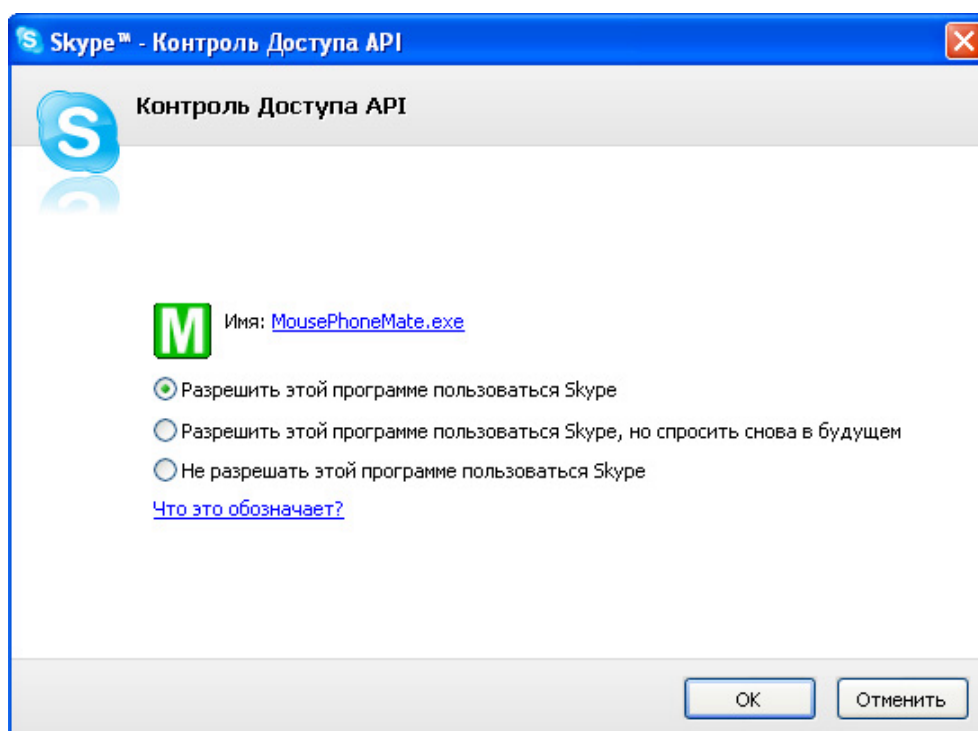


Руководство пользователя для маусфона

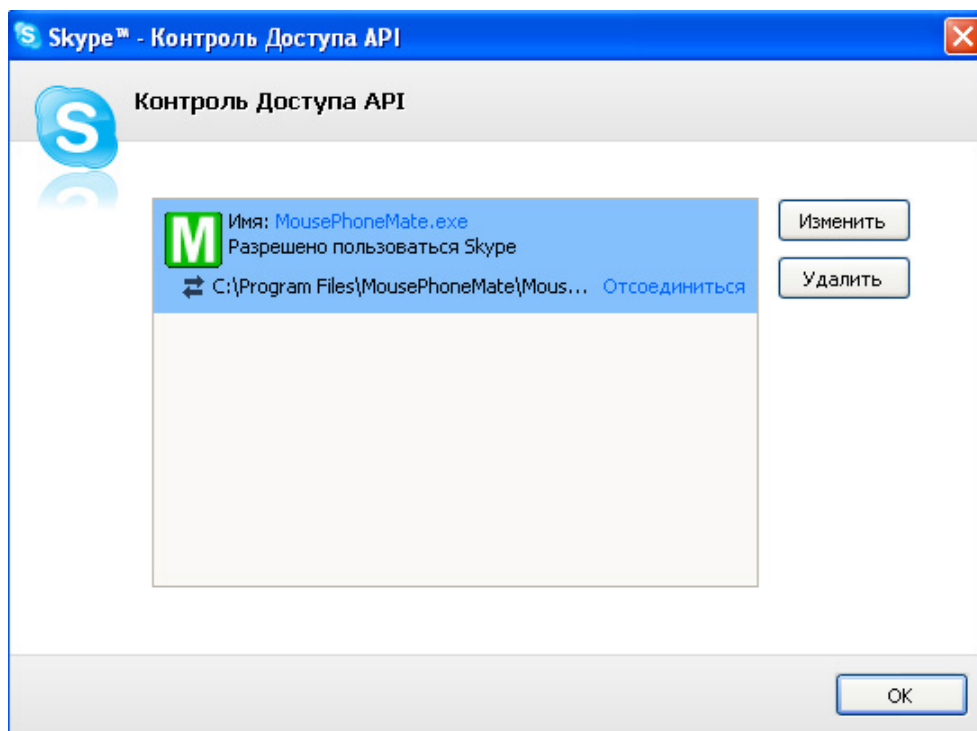
В открывшемся окне кликните по 'Контроль доступа других программ к Skype', затем выберите программу MousePhoneMate.exe и нажмите кнопку [Изменить]:



В открывшемся окне контроля доступа программного интерфейса выберите 'Разрешить этой программе использовать Skype' и нажмите [OK] для возврата к предыдущему окну.



Затем еще раз нажмите [OK].



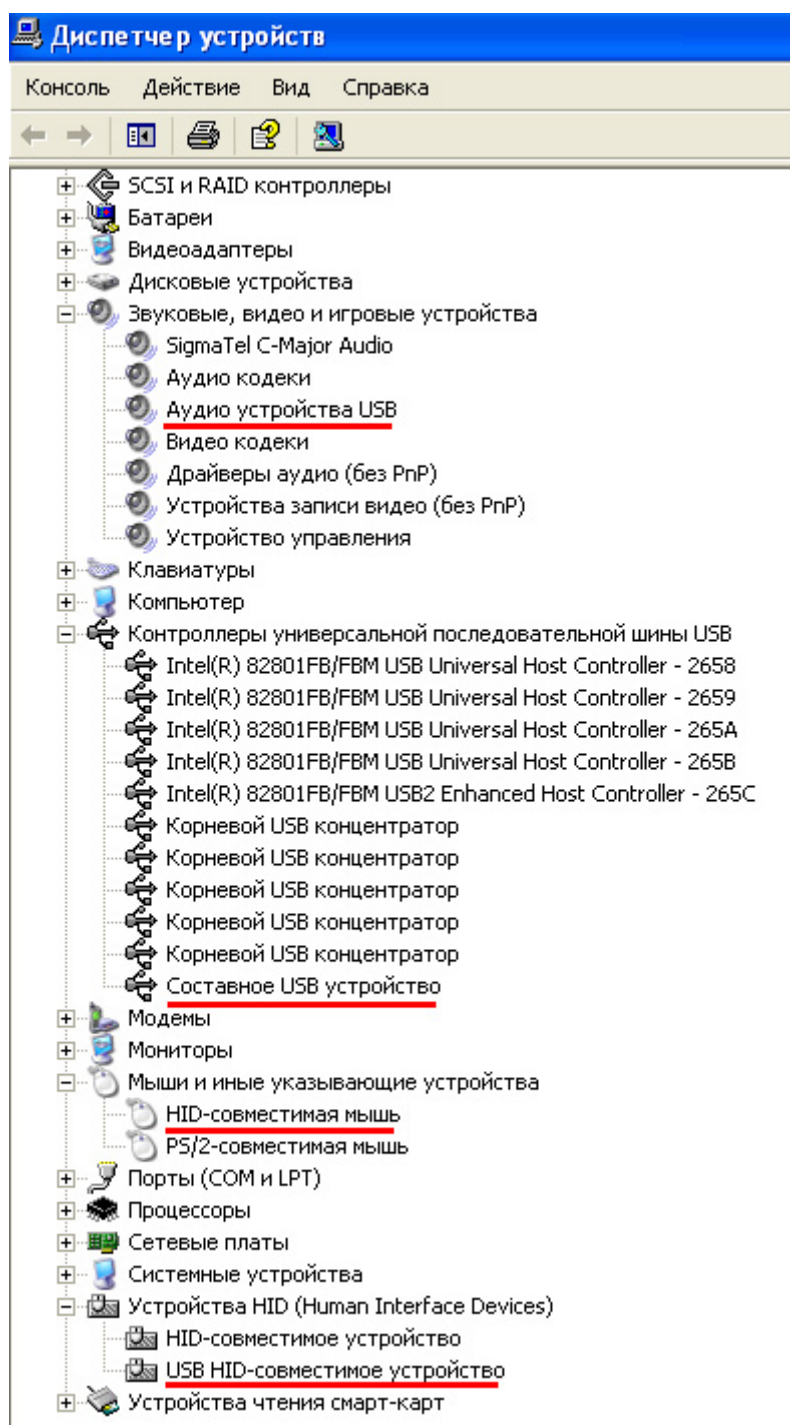
В2: После включения компьютера, я вижу красный символ **M**. Почему?

Решение проблемы

Если Вы видите красный символ **M**, пожалуйста, перейдите на Диспетчер устройств компьютера (“*Start/Пуск*”—“*Setting/Настройка*”—“*Control Panel/Панель управления*”—“*System/Система*”—вкладка “*Hardware/Оборудование*”—“*Device Manager/ Диспетчер устройств*”) и найдите следующие четыре устройства, которые должны работать нормально:

- “**USB HID-совместимое устройство**”
- “**Аудио устройство USB**”
- “**Составное устройство USB**”
- “**HID-совместимая мышь**”

Если есть **вопросительный знак** или **восклицательный знак** перед одним из этих устройств, то USB-порт Вашего ПК в неисправном состоянии. Пожалуйста, проверьте USB-порт Вашего ПК.



4. Использование маусфона с программой X-Lite/EyeBeam

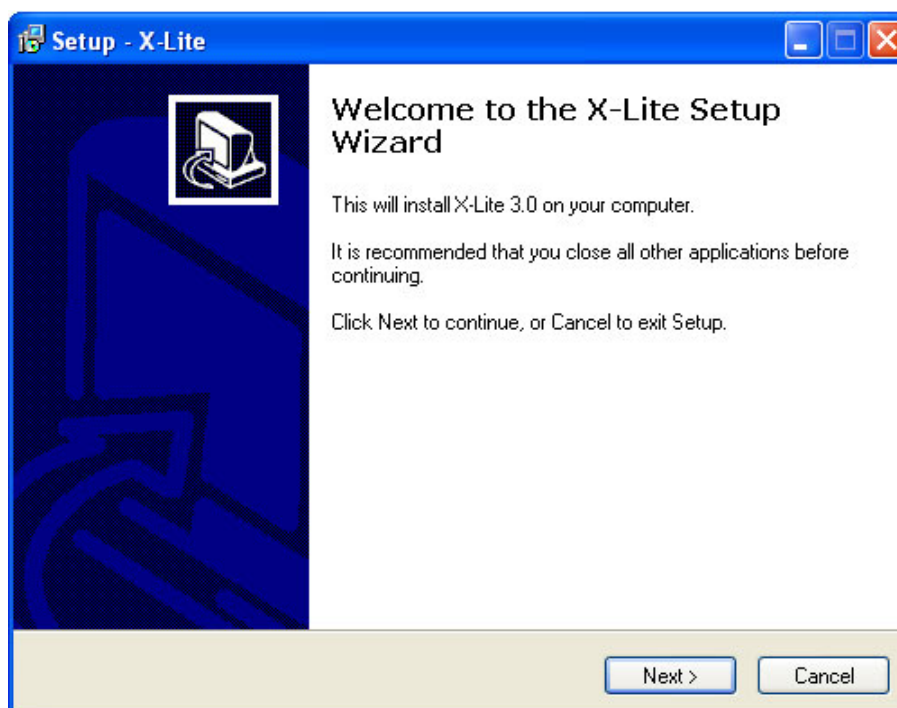
4.1 Установка программы X-Lite/EyeBeam

Перед установкой программы:

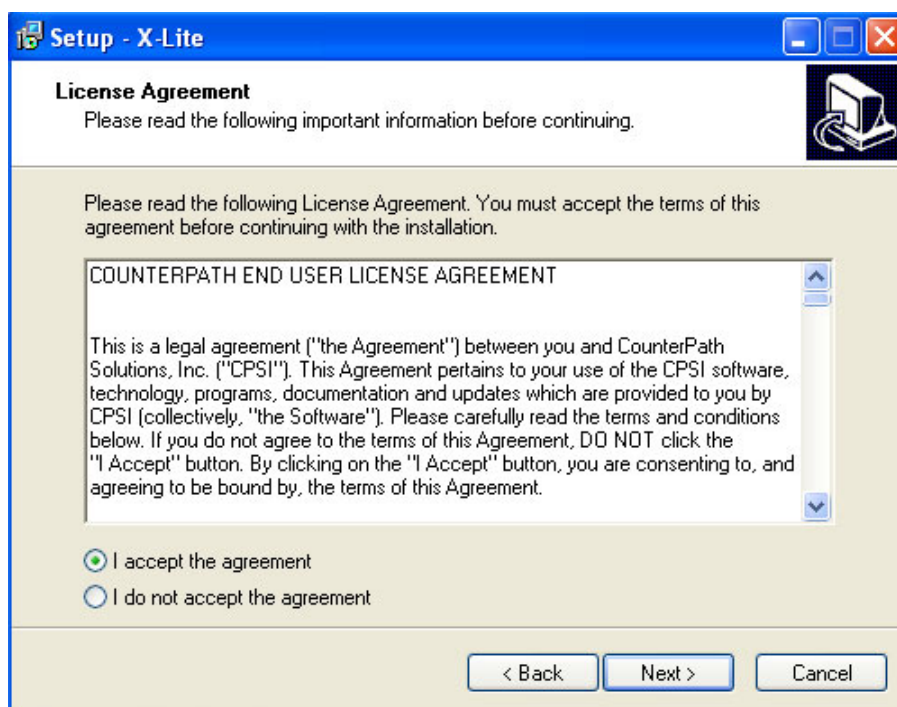
- Убедитесь, что закрыты все приложения, использующие звук, такие как проигрыватель CD или медиаплееры.
- Убедитесь, что никакие приложения (firewall, NAT, Проxy и т.д.) не препятствуют выходу программы в сеть по портам:
 1. 5060 протокол UDP для передачи информации о регистрации устройства и другой служебной информации;
 2. Диапазон 1024-65535 протокол UDP для передачи голоса.

Загрузите свежую версию программы с сайта разработчика <http://www.counterpath.com/index.php?menu=download>.

После этого начнет свою работу мастер установки. В открывшемся окне нажмите [Next>]:

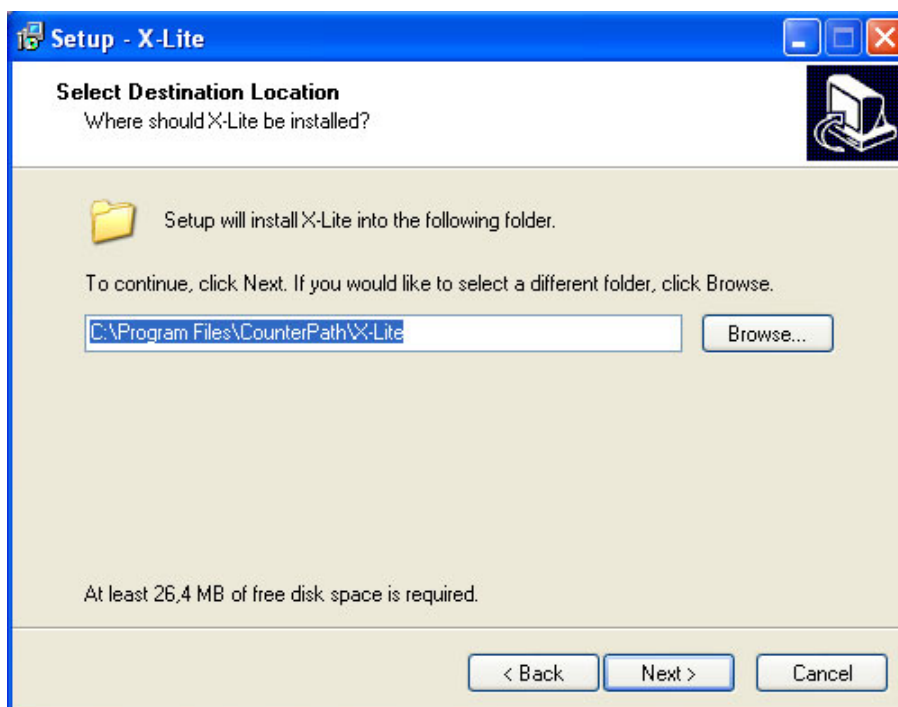


В следующем окне прочтите, пожалуйста, лицензионное соглашение – License Agreement – и, если Вы принимаете это соглашение, выберите опцию "I accept the agreement". Для продолжения процесса нажмите [Next>].

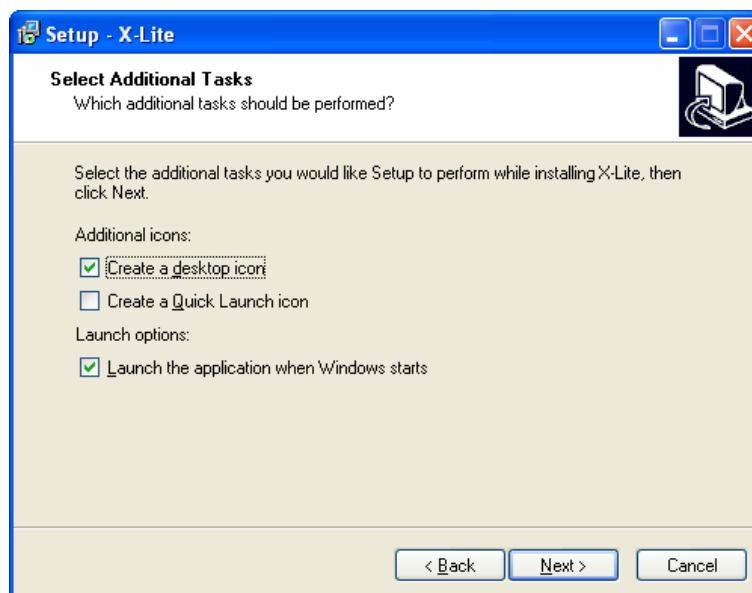


Руководство пользователя для маусфона

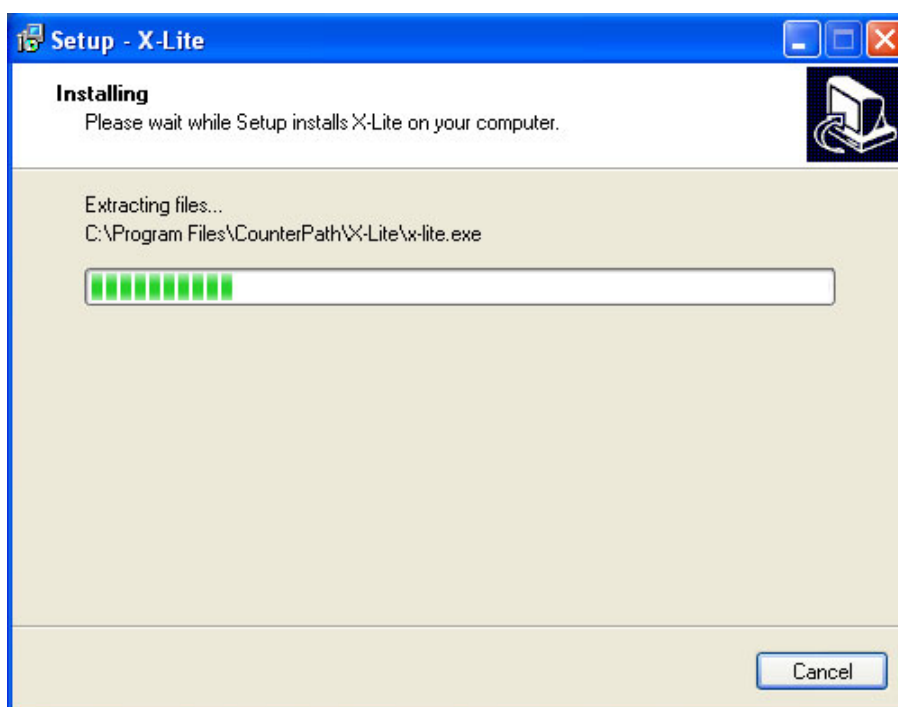
В диалоге "Select Destination Location" можно изменить, если это необходимо, каталог для установки, предложенный по умолчанию. Проверьте, достаточно ли свободного пространства на диске. Для продолжения процесса нажмите [Next>].



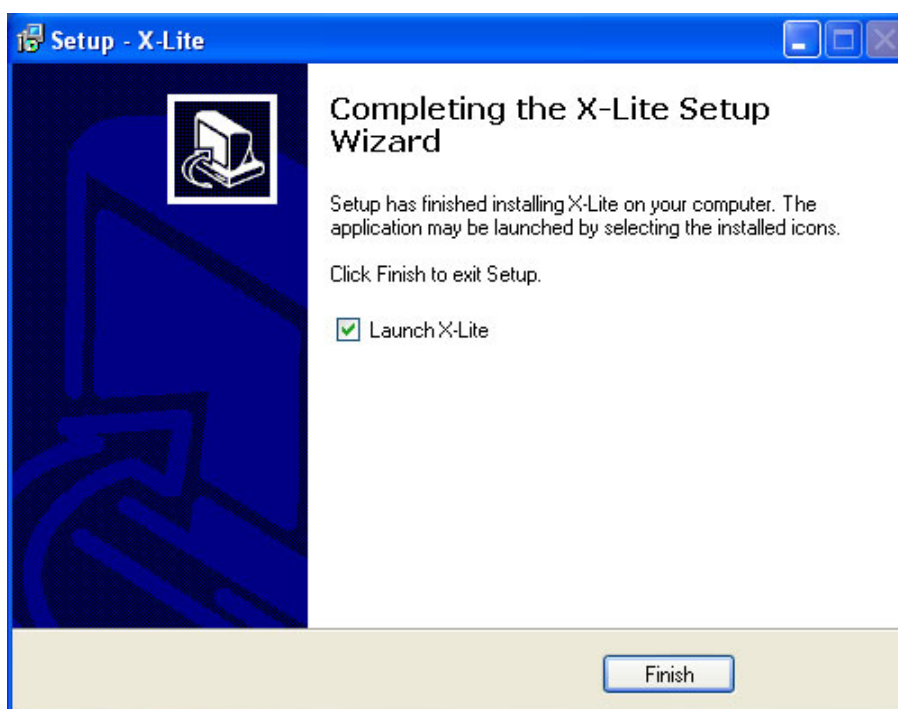
В следующем диалоге установки Вам будет предложено выбрать создаваемые ярлыки, если это необходимо, а также настроить автоматическую загрузку X-Lite при запуске Windows.



Следующий диалог отражает процесс установки. Процедура занимает меньше минуты.



В конце установки программы на Ваш компьютер выберите опцию 'Launch X-Lite' для запуска программы после завершения процесса установки и нажмите [Finish]:



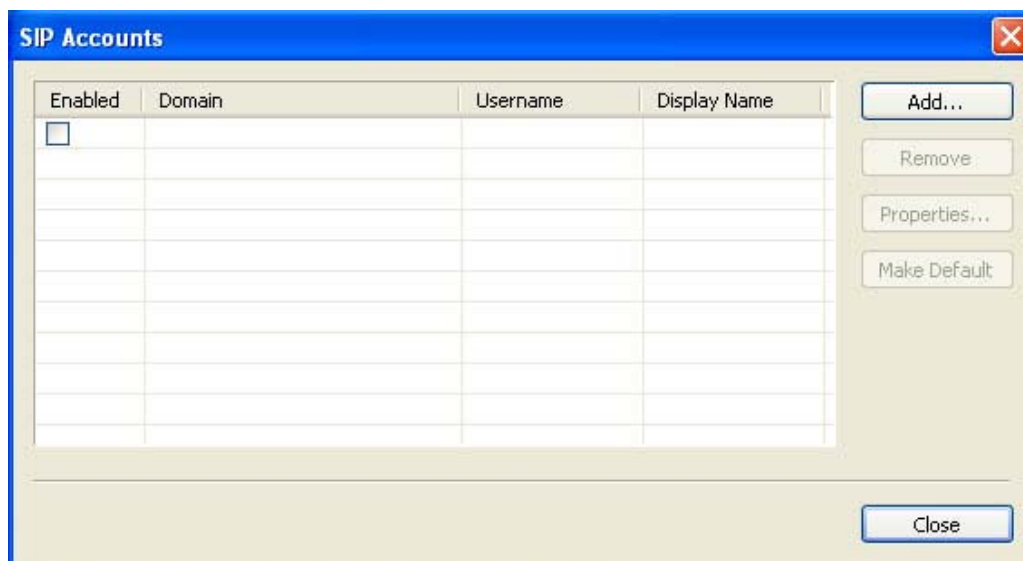
После завершения установки, программа X-Lite автоматически запустится и на экране сначала появится окно софтфона с надписью "No SIP accounts are enabled":



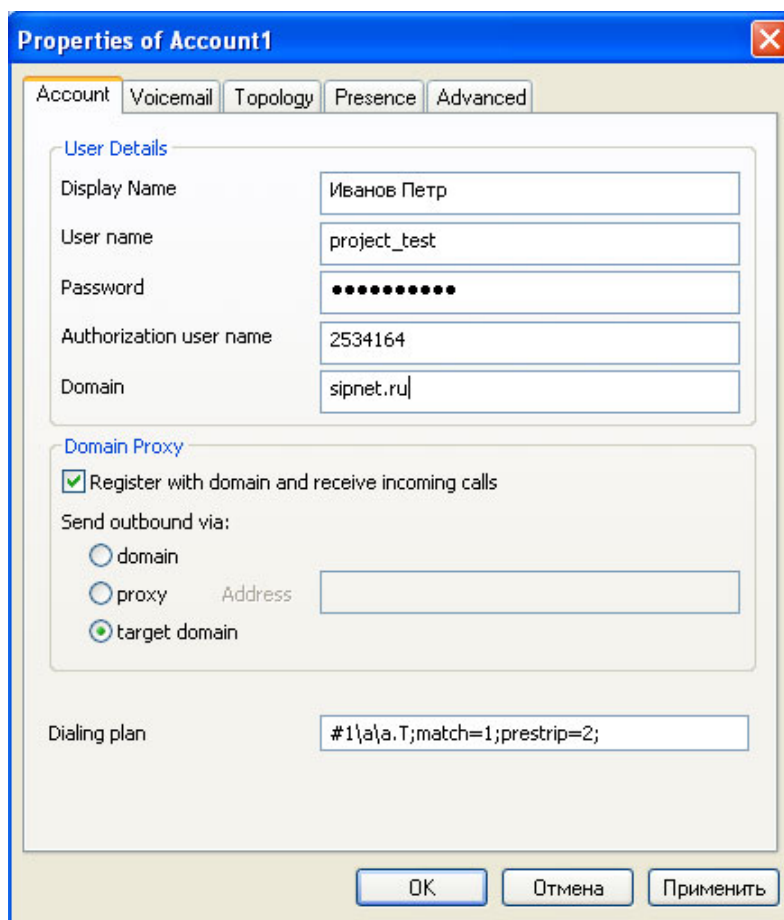
В системном лотке появится значок программы:



А затем автоматически откроется окно для введения SIP-настроек:



Нажмите кнопку [Add...] для добавления нового SIP-аккаунта.

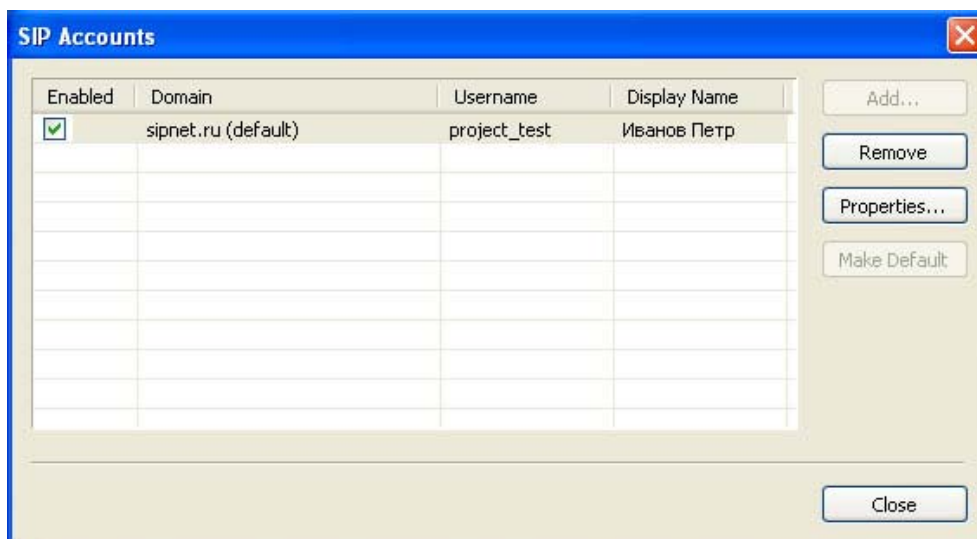


В данном диалоговом окне Вам необходимо ввести данные, полученные Вами у своего сервис-провайдера (SIP-оператора) при регистрации, включая:

- Display Name - имя, которое будет отображаться у абонента при входящем звонке от Вас;
- User Name – Ваше имя пользователя или SIP ID (номер телефона);
- Password – пароль;
- Authorization user name - SIP ID (номер телефона);
- Domain - адрес прокси-сервера.

В данном руководстве мы показали настройки на примере сервиса SIPNET (<http://www.sipnet.ru/>).

По завершении ввода нажмите [OK] для сохранения настроек. Окно SIP-настроек покажет действующий SIP-аккаунт.



Программа X-Lite, являющаяся бесплатной версией программы eyeBeam, позволяет ввести только один SIP-аккаунт.

Кнопка [Remove] позволяет удалить сохраненный SIP-аккаунт, а кнопка [Properties...] позволяет просмотреть настройки этого аккаунта, т.е. открыть предыдущее диалоговое окно.

Нажмите [Close] для закрытия данного окна. В случае правильного ввода настроек Вашего SIP-аккаунта и активизации его Вашим сервис-провайдером, произойдет регистрация, а на дисплее софтфона появится надпись "Ready" и Ваше имя пользователя. Теперь Ваш софтфон готов к работе:

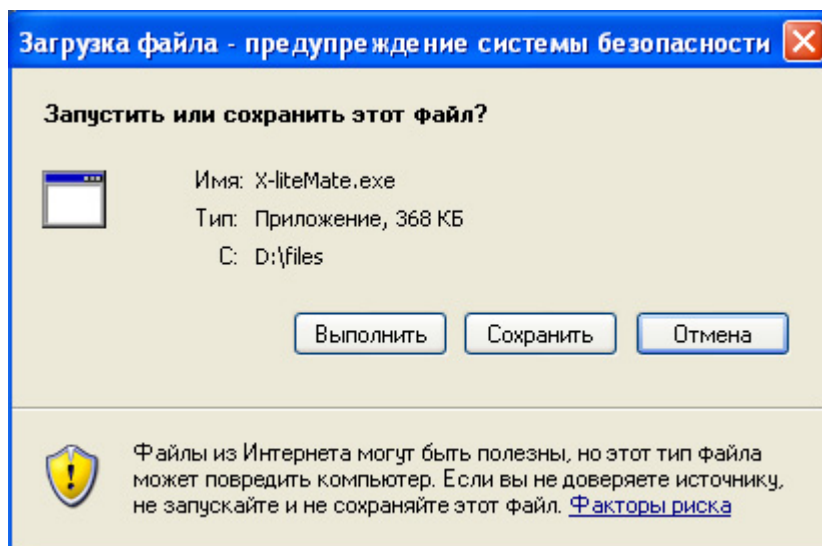


4.2. Установка программы XLiteMate

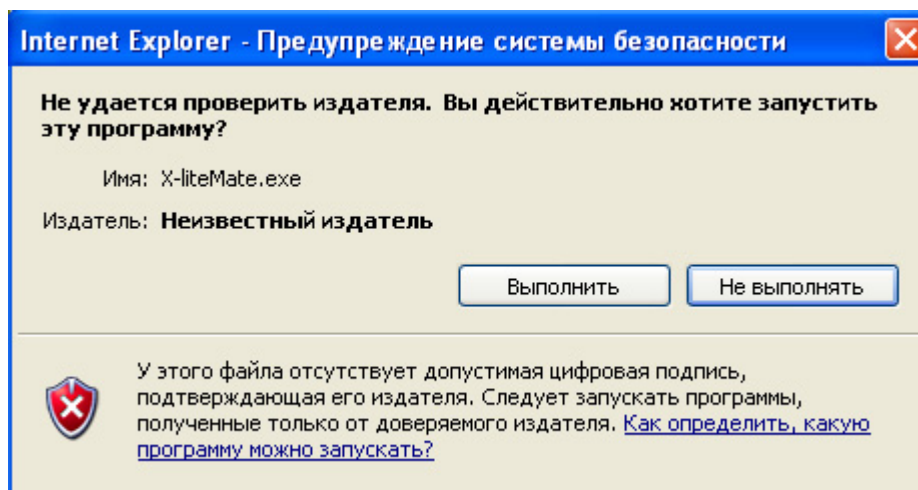
В настоящий момент Вам предлагается для работы первая версия программы XLiteMate. Данная версия является простейшей и не использует пока все возможности маусфона.

Запустите установку программы XLiteMate с инсталляционного компакт-диска или загрузите с <http://www.skypemate.ru/> и запустите ее.

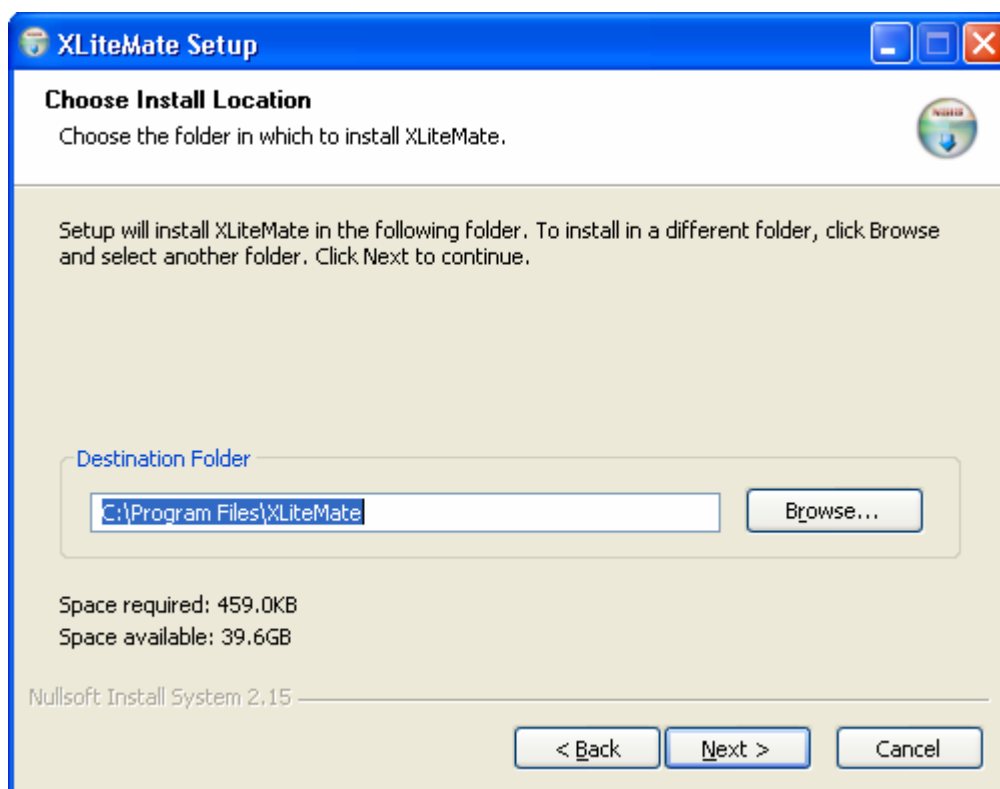
Если на Вашем компьютере работает 'Брандмауэр Windows', то в следующем диалоге нажмите [Выполнить].



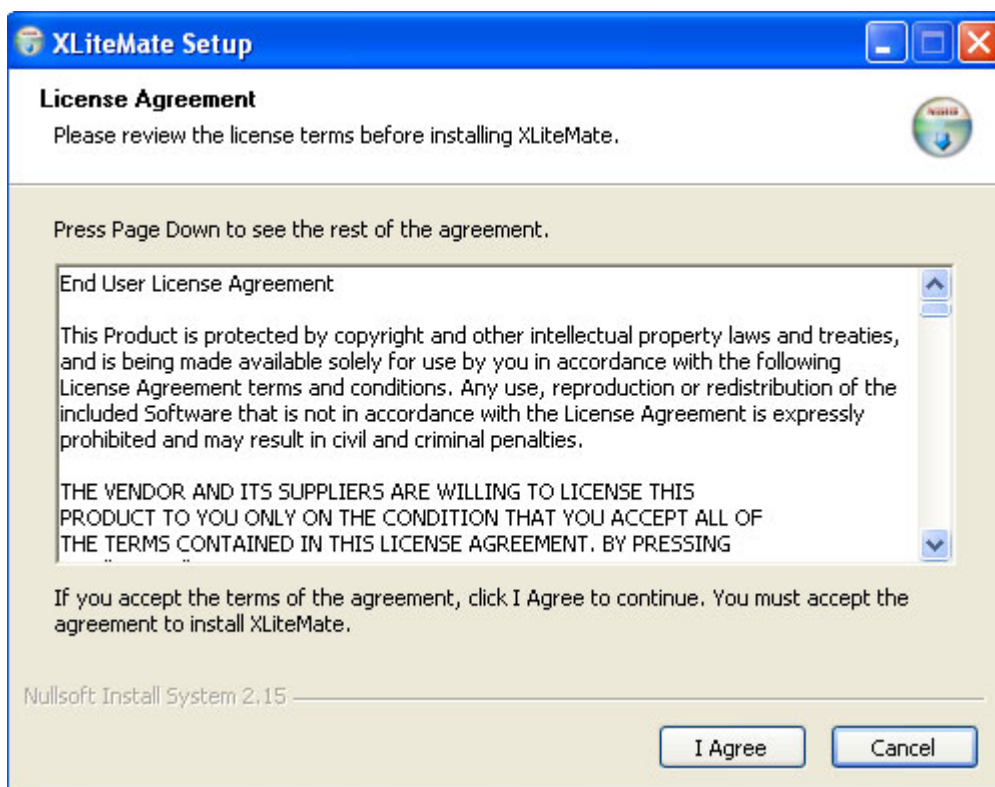
И в открывшемся окне опять нажмите [Выполнить]:



В окне лицензионного соглашения "License Agreement" прочтите, пожалуйста, лицензионное соглашение конечного пользователя "End User License Agreement" (к сожалению, пока только на английском языке). Если Вы согласны с положениями лицензионного соглашения, то нажмите [I Agree] для продолжения установки программы, в противном случае нажмите [Cancel] для прекращения процедуры установки программы.

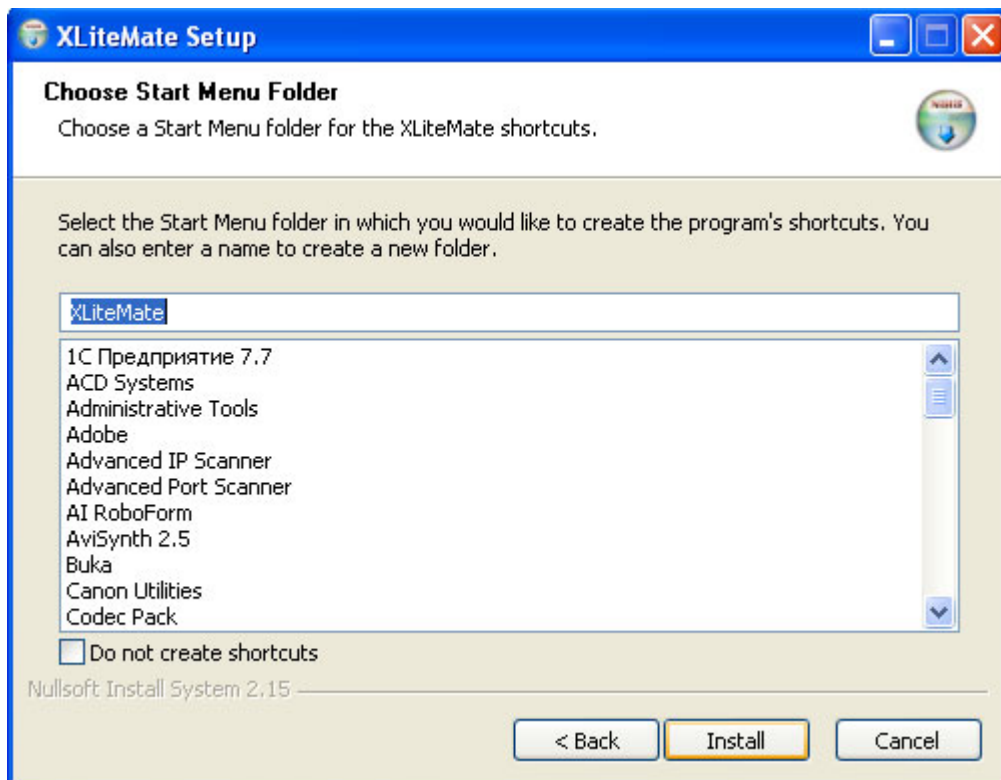


В диалоге "Выбор каталога для установки" можно изменить каталог для установки, предложенный по умолчанию, если это необходимо. Нажмите [Next>].

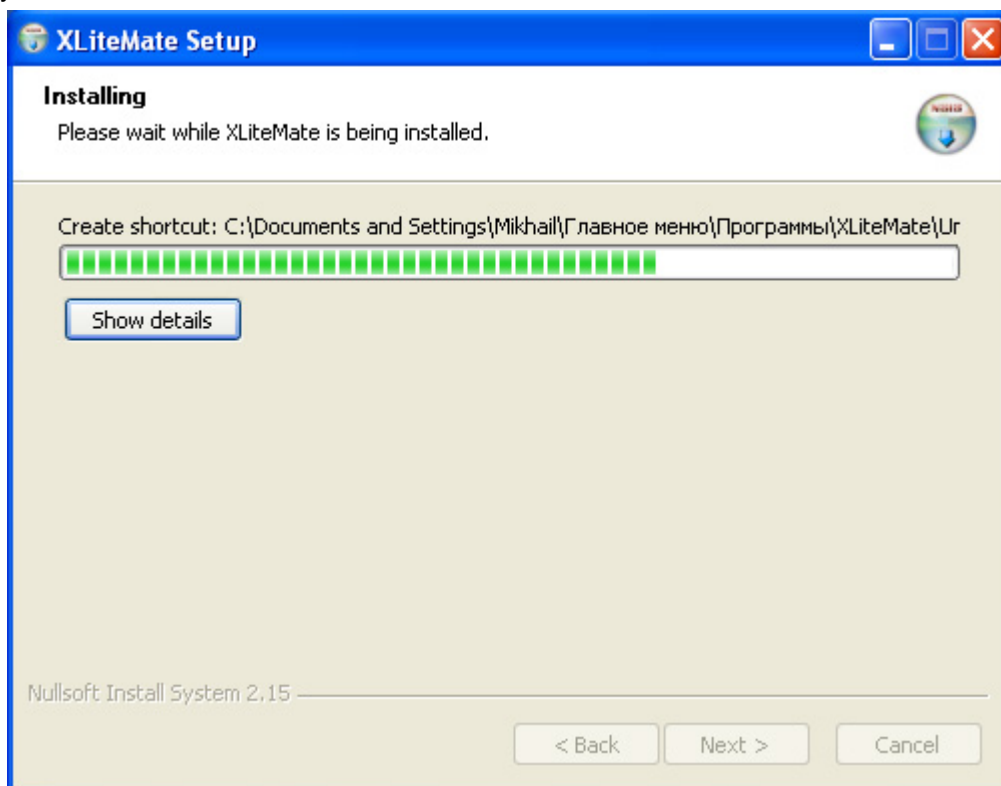


В следующем окне программа установки предлагает указать имя программной группы в меню "Пуск – Программы", в которой будет создана пиктограмма для запуска программы XLiteMate. Вы можете использовать имя программной группы, предложенное программой установки, или ввести другое имя в поле ввода. Также Вы можете отметить чек-бокс "Do not create shortcuts" чтобы программа не создавала пиктограмму.

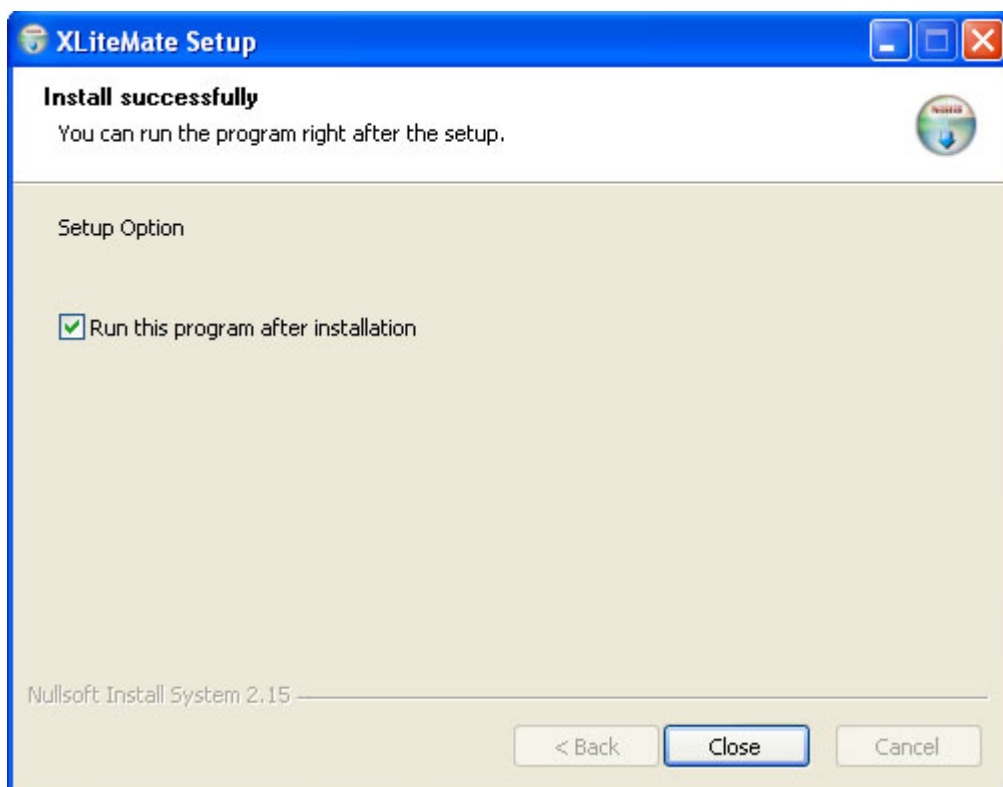
Для продолжения установки нажмите кнопку [Install].




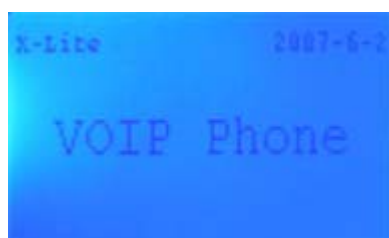
Следующий диалог отражает процесс установки. Процедура занимает несколько секунд.



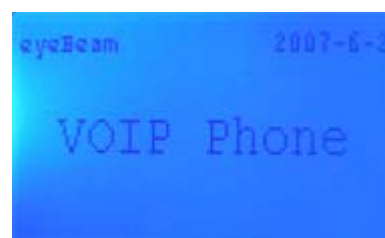
В завершающем окне нажмите отметьте чек-бокс "Run this program after installation" если Вы хотите, чтоб программа MousePhoneMate запустилась сразу после завершения программы установки и нажмите кнопку [Close].






Теперь, LCD экран будет выглядеть, как показано ниже, а в списке задач Вы увидите зеленый символ , который показывает, что Вы можете Совершать/Принимать вызовы со помощью маусфона.




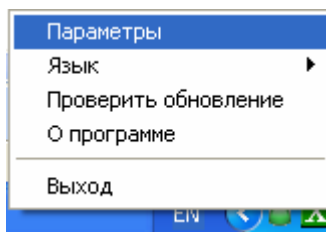
или



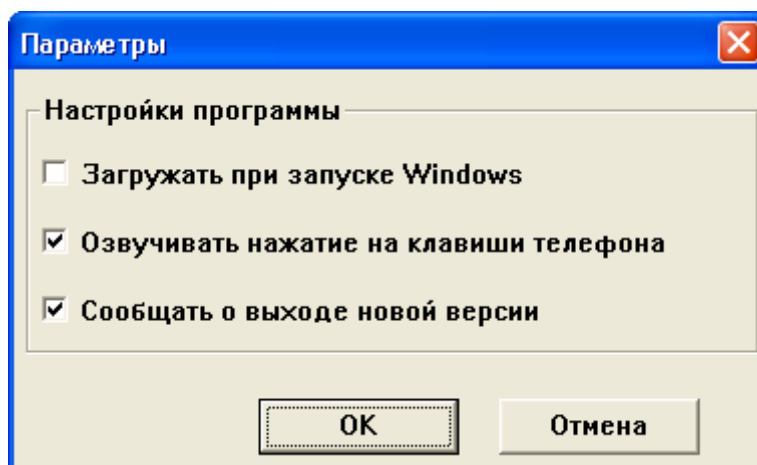
Символы драйвера устройства	Обозначения
 (Зеленый)	Маусфон работает нормально.
 (Серый)	Маусфон прервал связь с программой X-Lite. Пожалуйста, запустите программу X-Lite
 (Красный)	Маусфон прервал связь с Вашим ПК. Пожалуйста, подключите заново маусфон к Вашему ПК.

4.3. Настройки параметров маусфона и программы XliteMate.

При нажатии правой кнопкой мыши по иконке  в системном лотке появится меню XliteMate:




При выборе первого пункта меню '**Параметры**' откроется окно как показано ниже:

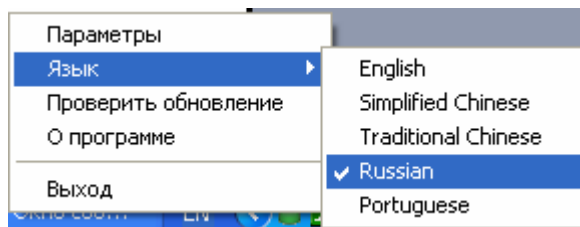


Программа XliteMate будет автоматически запускаться при запуске Windows, если Вы выберете опцию '**Загружать при запуске Windows**'. Иначе Вам придется вручную запускать программу.


Опция '**Озвучивать нажатие на клавиши телефона**' позволяет включить или выключить тоны клавиатуры маусфона.

Для отмены настроек и возврата в предыдущее состояние нажмите [Cancel], а для сохранения настроек и закрытия окна нажмите [OK].

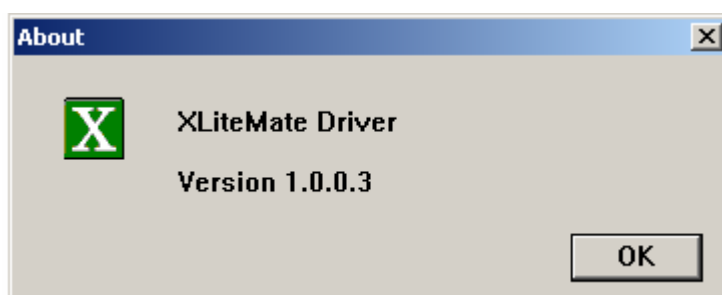
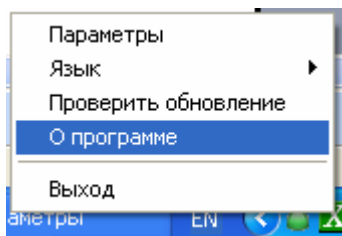
Программа XliteMate доступна на следующих языках: английский, китайский, португальский и русский. Для выбора русского языка правой кнопкой мыши щелкните по символу  и выберите пункт меню "**Выберите язык**", затем выберите Russian.



Если Вы не выбрали опцию '**Сообщать о выходе новой версии**' раздела '**Параметры**' (смотрите страницу 36 данного руководства), пожалуйста, не забывайте регулярно обновлять программу XliteMate. Для этого правой кнопкой мыши щелкните по символу

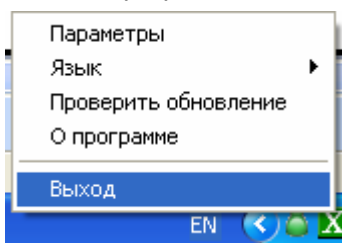
 и выберите пункт меню **'Обновление'**. После проверки программа сообщит Вам о том, что у Вас установлена последняя версия драйвера или предложит загрузить новую версию.

При выборе пункта меню **'О программе'** откроется окно, показывающее название программы и ее версию.



Для закрытия окна нажмите [OK].

Пункт **'Выход'** позволит выйти из программы.




4.4. Функции вызова

4.4.1. Осуществление исходящего вызова

- Откройте маусфон, при этом автоматически откроется окно софтфона X-Lite.
- Наберите номер телефона. На LCD экране маусфона и на дисплее софтфона отображается набранный номер:






- Нажмите  для совершения вызова.

Если Вы ввели неверный номер, пожалуйста, нажмите , чтобы стереть его.

4.4.2. Ответ на вызов

Когда поступает вызов, маусфон звонит. Откройте маусфон и нажмите  для принятия вызова.

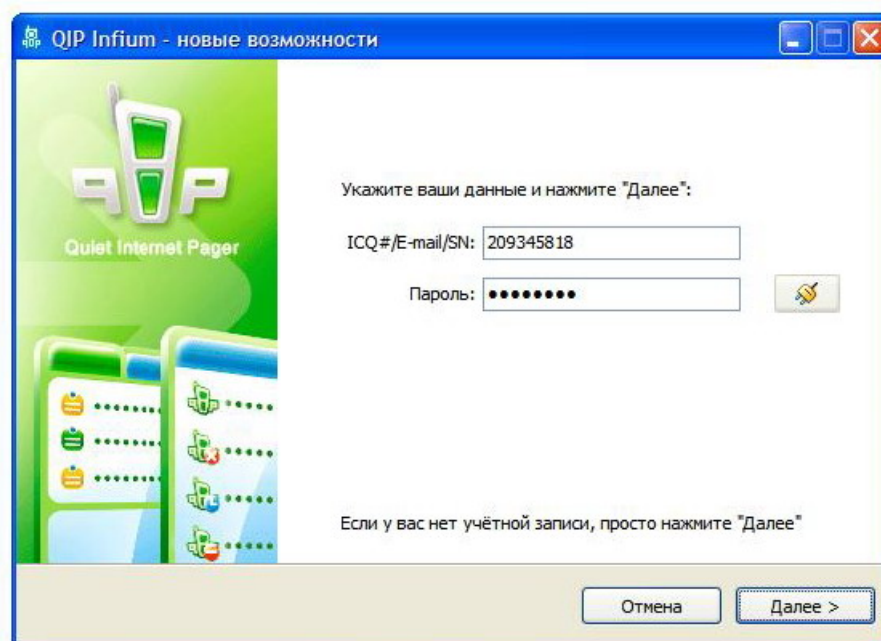
4.4.3. Завершение вызова

Нажмите  для завершения вызова и закройте маусфон.

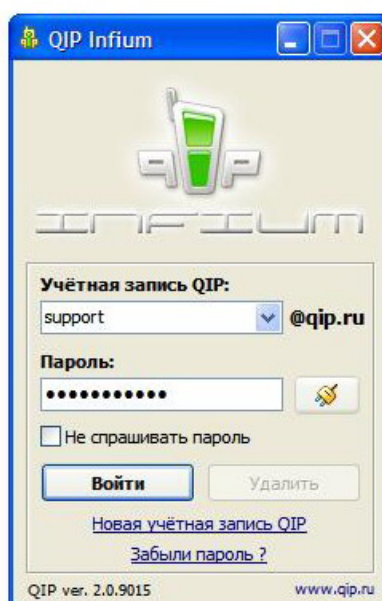
5. Использование маусфона QIP Infium

После установки программы QIP Infium Вы увидите окно, в котором необходимо указать учетную запись в домене qip.ru. Эта учетная запись является как профилем для входа в QIP Infium, который защитит Ваши персональные данные на компьютере от посторонних лиц, так и учетной записью в jabber-клиенте в домене qip.ru.

По умолчанию QIP предлагает для удобства зарегистрироваться с данными от системы ICQ, однако эти данные могут быть произвольными. После ввода данных нажмите кнопку **[Далее]**.

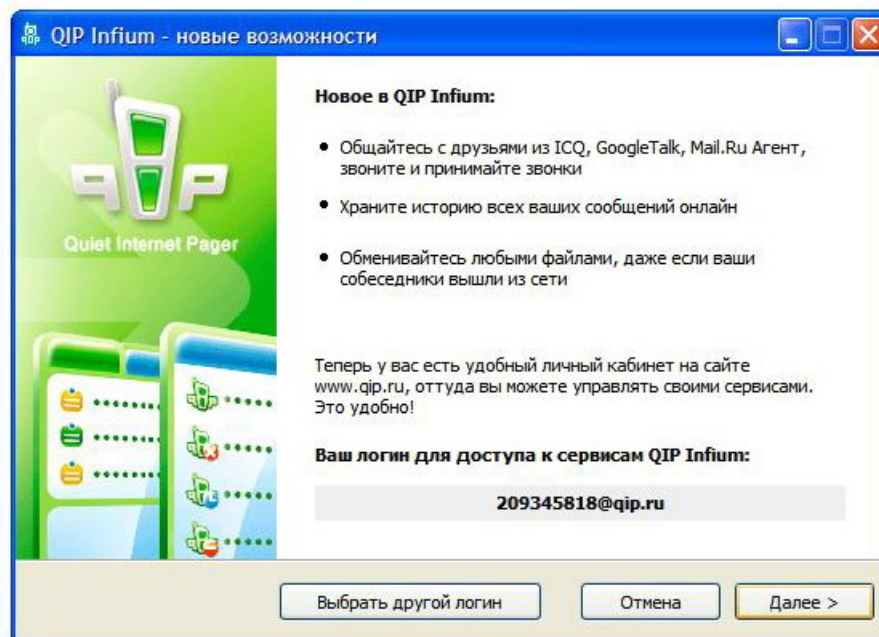


Если у Вас уже есть учетная запись qip.ru, нажмите **[Отмена]** и Вы увидите окно для входа в программу. Введите свои учетные данные и нажмите **[Войти]**:

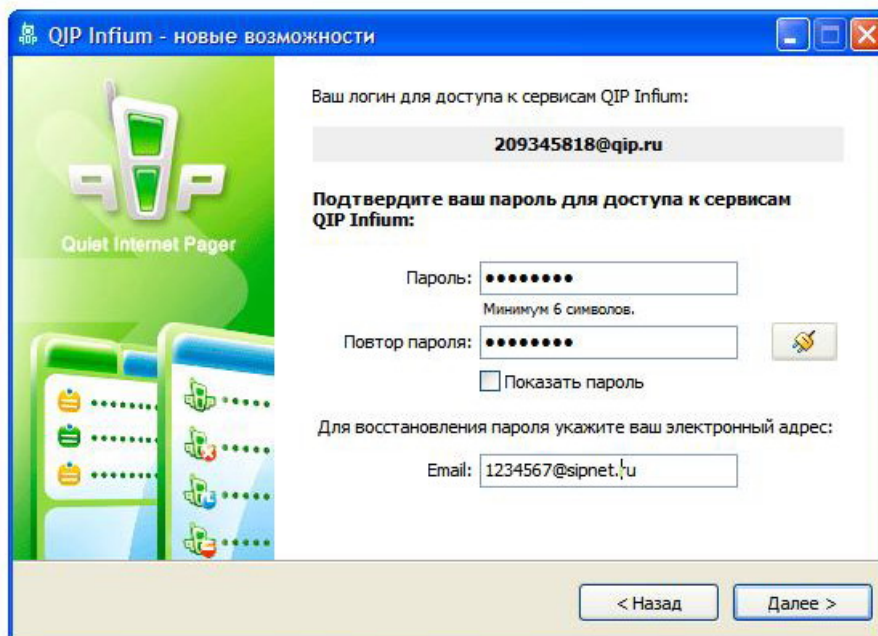


Руководство пользователя для маусфона

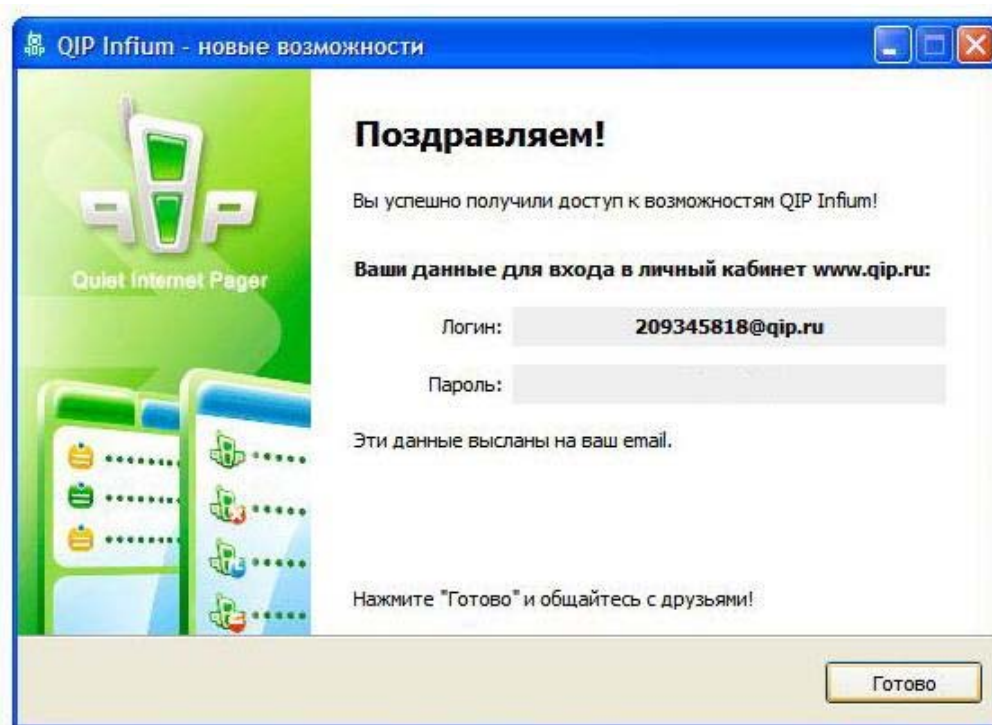
Если учетных данных QIP Infium у Вас нет, и в первом окне Вы нажали **[Далее]**, то в следующем Вам необходимо подтвердить выбор логина для доступа к сервисам QIP Infium или выбрать другой, нажав соответствующую кнопку:



Для продолжения нажмите кнопку **[Далее]**. Откроется окно подтверждения правильности выбранного пароля и электронного адреса. После этого снова нажмите **[Далее]**.



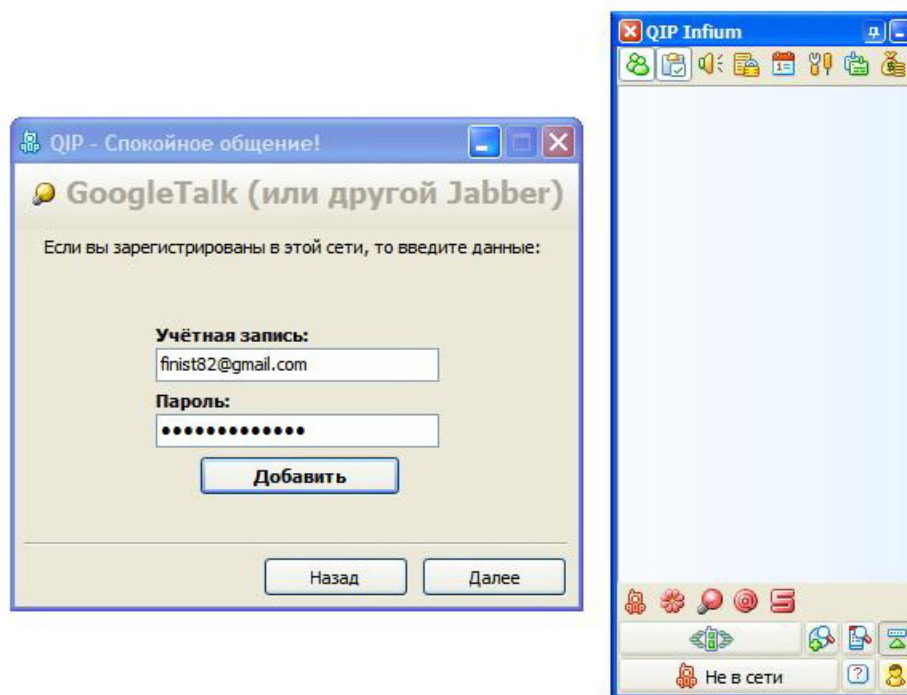
Теперь вы зарегистрированы в сети qip.ru:



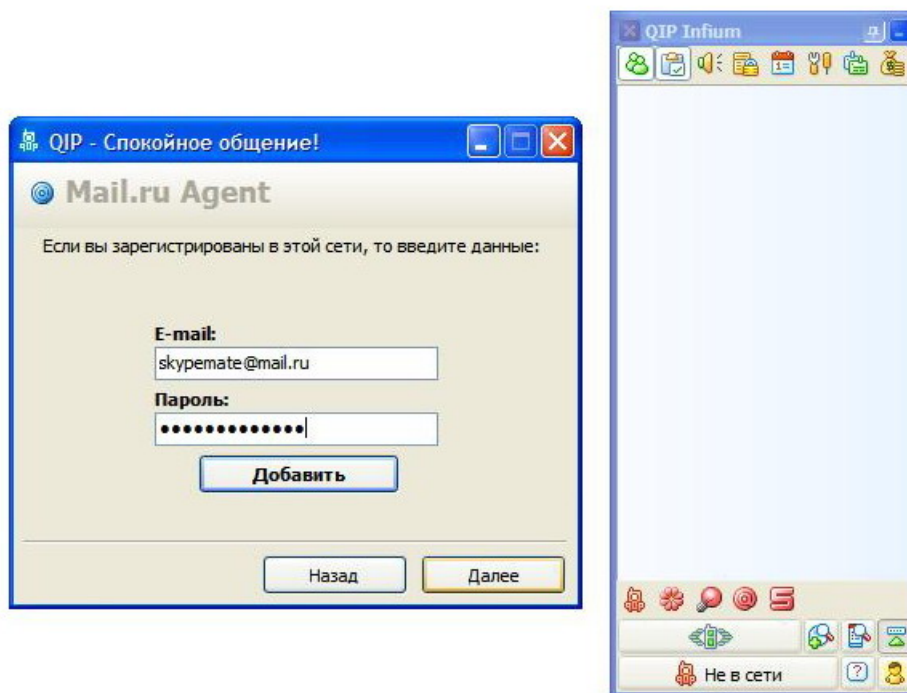
После загрузки профиля откроются окна настройки сервисов поддерживаемых QIP Infium (ICQ, Mail.ru Агент, Я.online, GTalk, SIPNET, LJ Talk и другие). В данных окнах нужно:

1. Внести учетные данные соответствующего сервиса,
2. Нажать кнопку [Добавить],
3. Нажать кнопку [Далее].

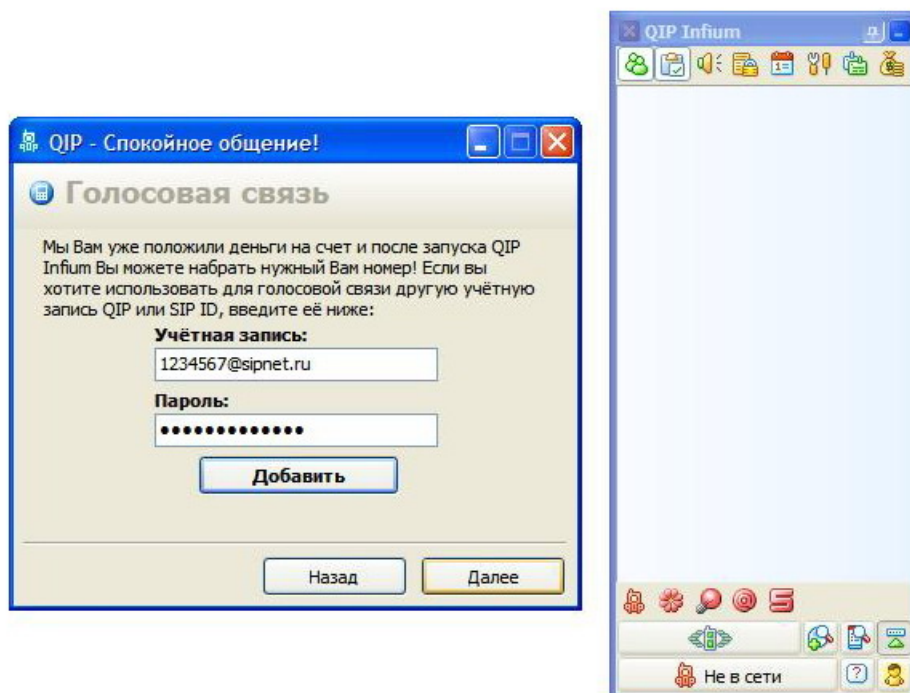
Jabber:



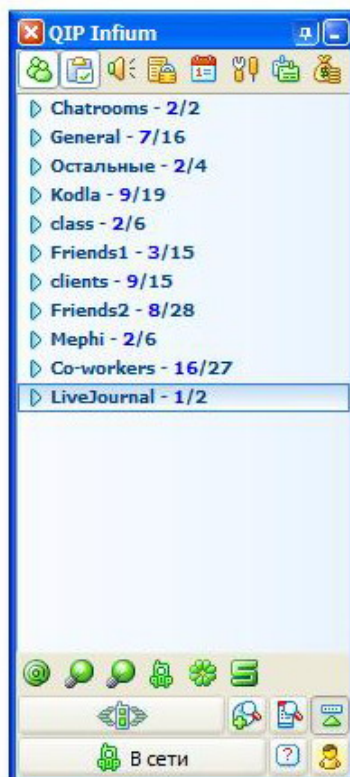
Mail.ru агент:



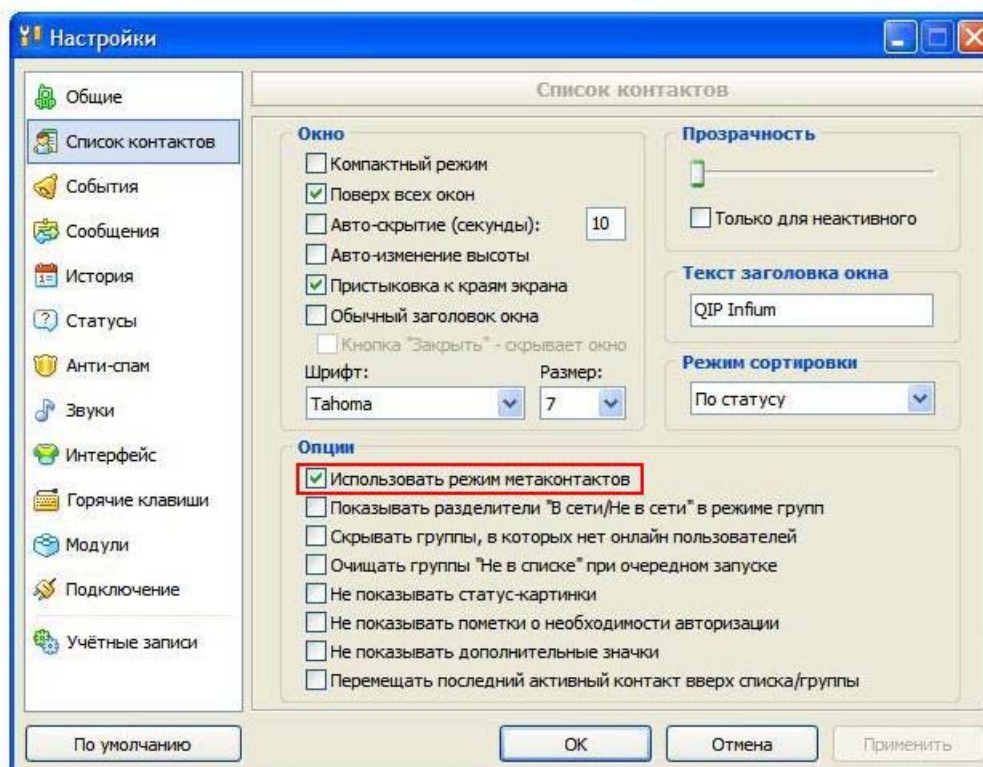
Phone:



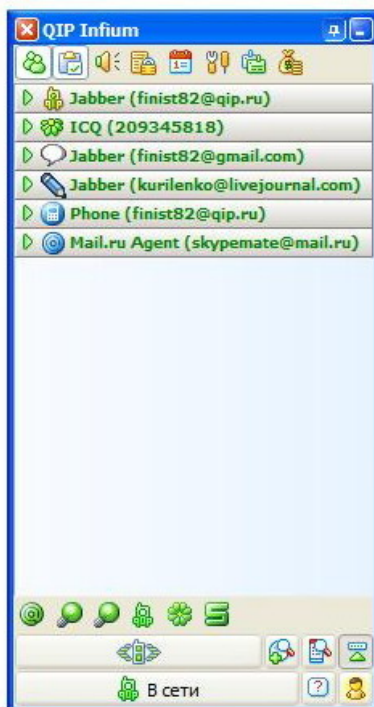
После внесенных настроек перед Вами откроется окно программы QIP Infium с активными сервисами:



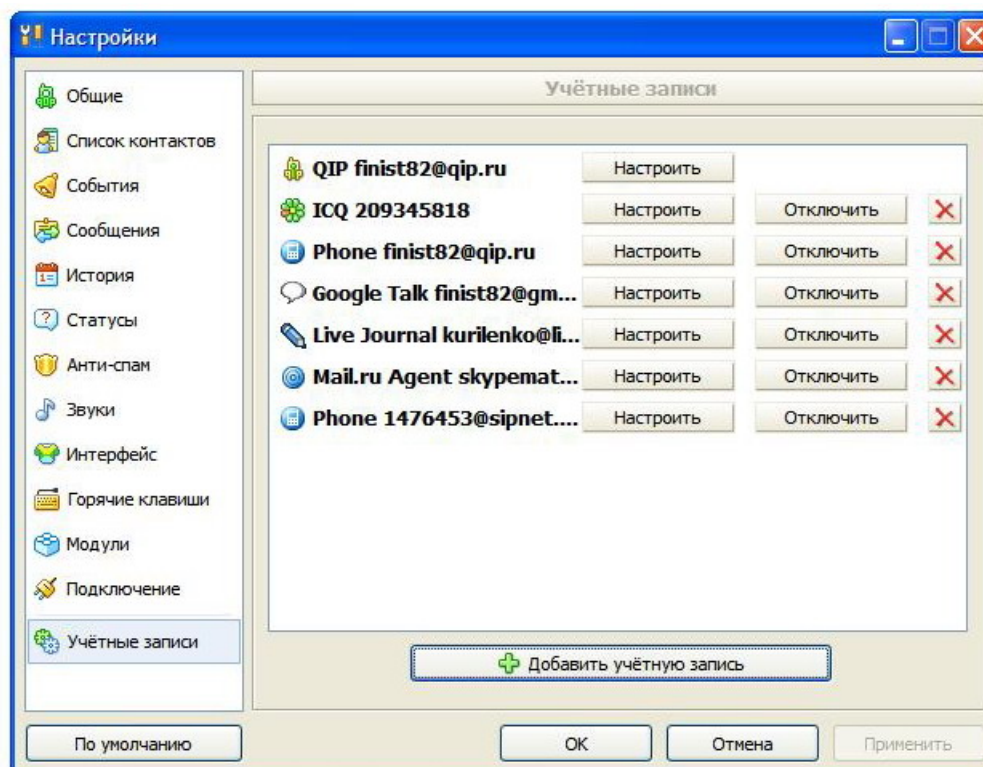
По умолчанию в QIP Infium включен режим метаконтактов, и контакты всех сервисов отображаются в общей группе (группах). Для наглядности использования телефонии мы перейдем к режиму отображения контактов по сервисам. Для этого в Настройках QIP Infium в разделе «Список контактов» необходимо снять галочку «Использовать режим метаконтактов».



После этого, окно QIP Infium примет следующий вид:

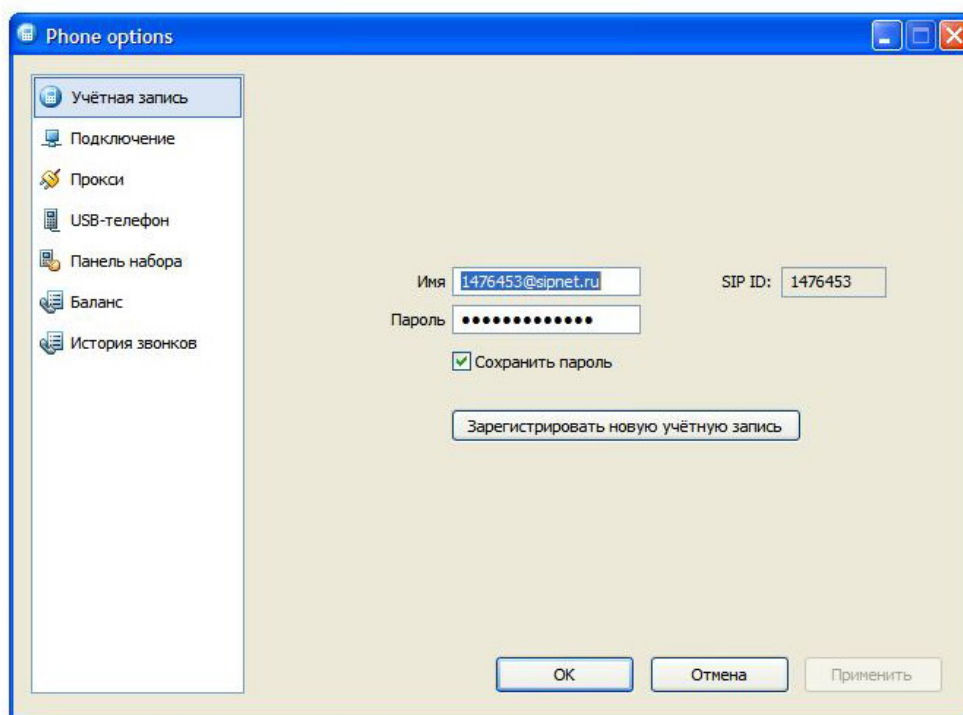


Чтобы внести изменения в настройку Phone (например, настроить плагин на сервис **SIPNET**), необходимо зайти в Настройки QIP Infium в раздел «Учетные записи» и напротив значка сервиса Phone нажать кнопку **[Настроить]**:

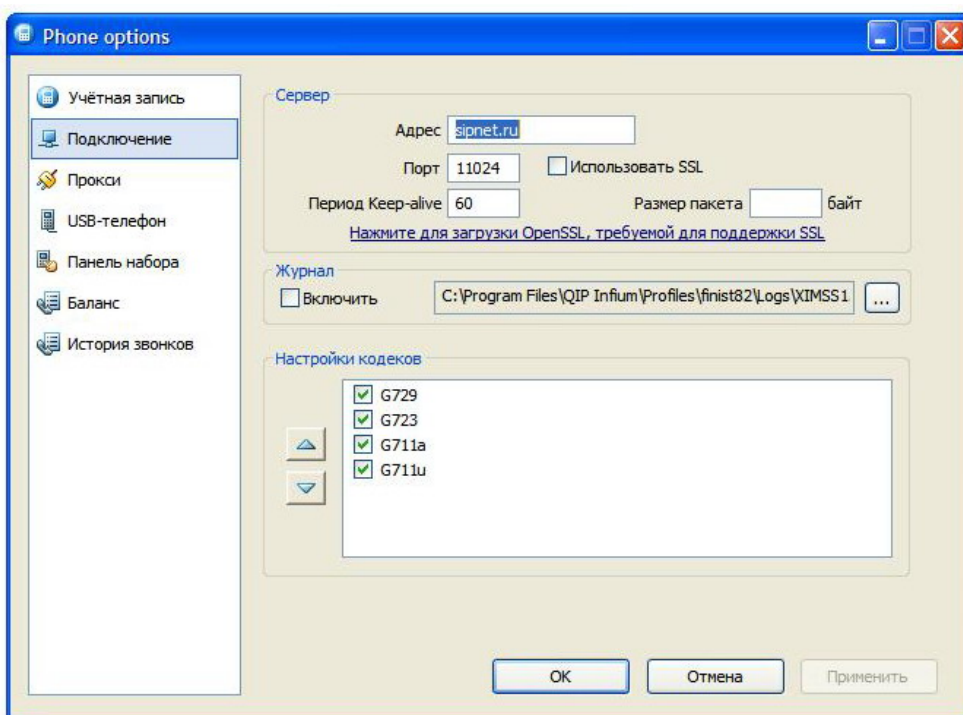


Руководство пользователя для маусфона

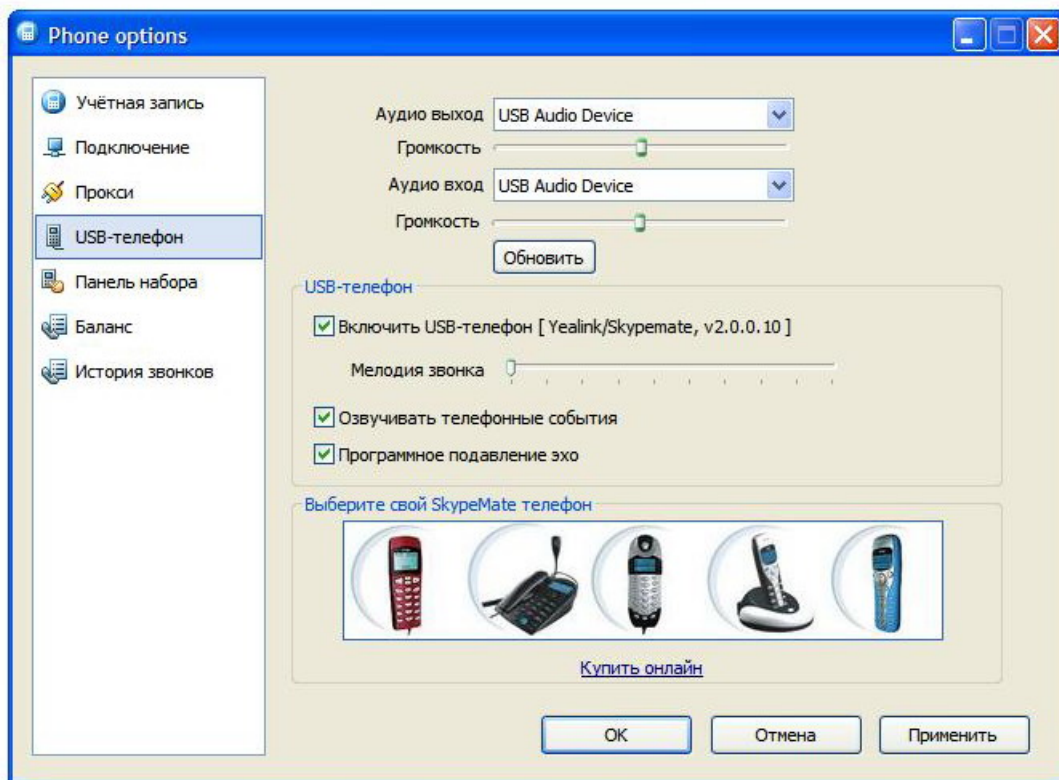
Перед Вами появится окно «Учетная запись», в строке 'Имя' введите Ваш SIPID@sipnet.ru, в строке 'Пароль' – пароль к Вашей учетной записи в сети SIPNET. Нажмите [**Применить**].



В пункте 'Подключение' необходимо ввести данные сервера 'Адрес' – sipnet.ru и 'Порт' -11024 (указаны по-умолчанию). Нажмите [**Применить**]. Здесь же можно включать/отключать голосовые кодеки или менять приоритет использования.




В пункте 'USB-телефон' нужно выбрать Ваше аудиоустройство. Для использования полного функционала маусфона необходимо выбрать опцию 'Включить USB-телефон', а также убедитесь, что в параметрах 'Audio output' и 'Audio input' указано 'USB Audio Device'

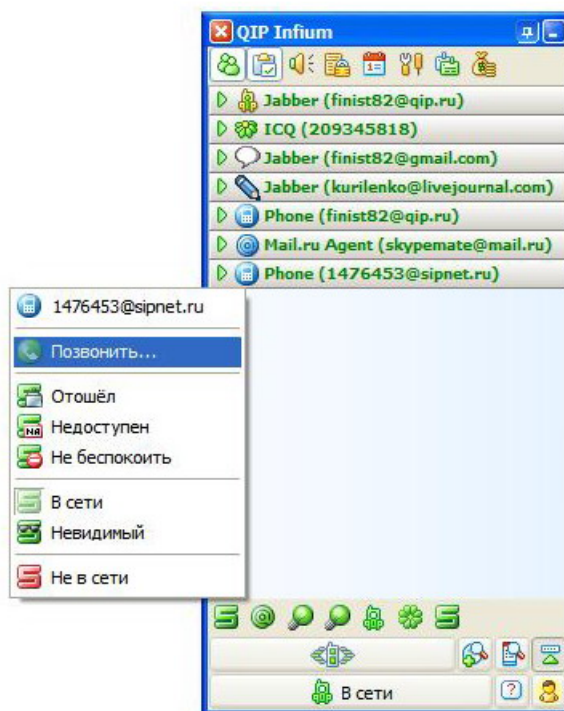



Обращаем Ваше внимание! Только оборудование торговой марки [SkypeMate](http://www.skypemate.ru) полностью поддерживается программой QIP. Разработчики не несут никакой ответственности за работу со сторонними производителями. Более подробную информацию о рекомендуемом оборудовании [SkypeMate](http://www.skypemate.ru) Вы можете получить в службе технической поддержки SkypeMate info@skypemate.ru или на сайте www.skypemate.ru.

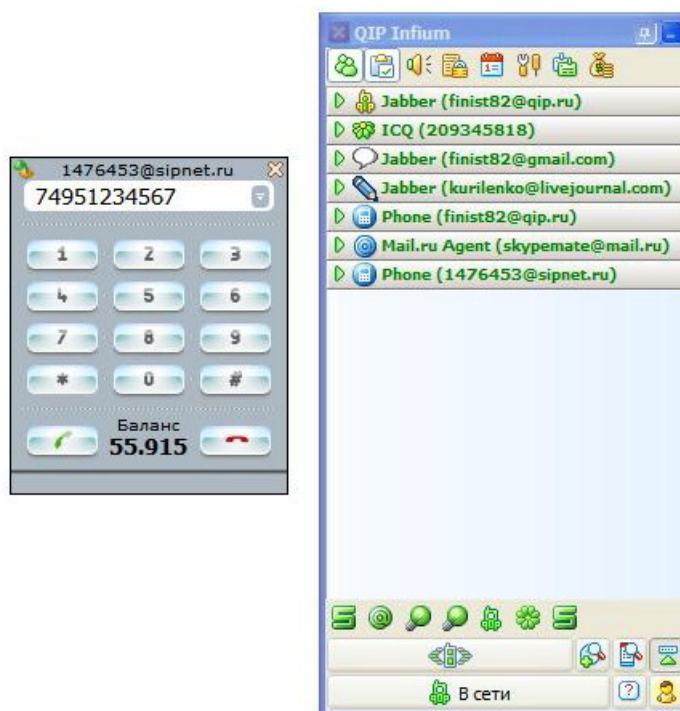
После завершения настроек нажмите [ОК].

Руководство пользователя для маусфона

Далее перейдем к описанию осуществления звонков через QIP Infium. Для этого нажмите на значок сервиса  и во всплывающем списке выберите строчку 'Позвонить'.



В открывшейся панели набора номера введите номер вызываемого абонента и нажмите кнопку вызова .



При использовании маусфона Skypemate не надо открывать меню 'Позвонить' и набирать с панели номер телефона, а можно сразу набрать его на клавиатуре маусфона, а потом нажать кнопку [Вызов].

Правила набора номера:

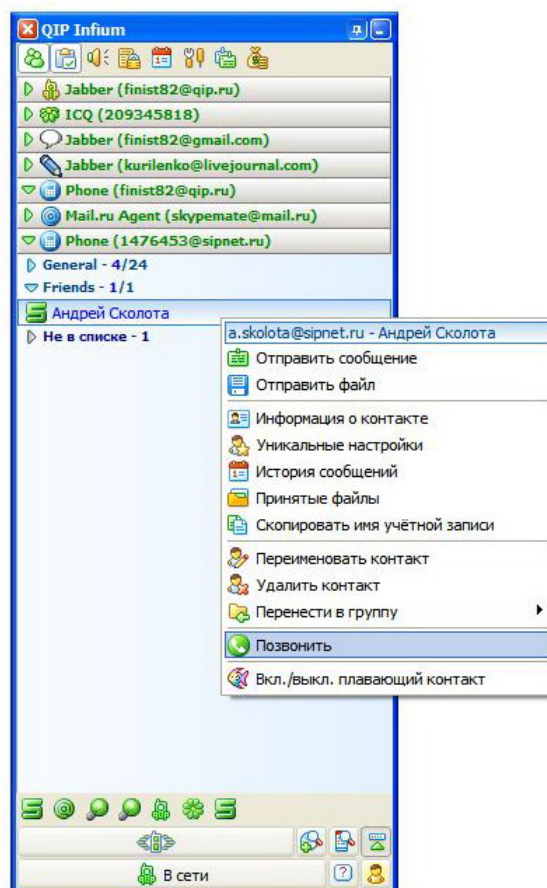
Для вызова абонента SIPNET наберите SIP ID абонента – это его 7-значный номер в сети SIPNET. Например, наберите номер, как указано на картинке выше. **9741926** - это номер отдела поддержки клиентов SIPNET.

Для того чтобы позвонить на стационарный телефон России наберите **7**, код города и номер абонента. Например, чтобы позвонить на московский городской телефон отдела поддержки клиентов компании SIPNET, наберите **74959741926**.

Для того чтобы позвонить на федеральный мобильный телефон России наберите **7**, код мобильного оператора и номер абонента. Например, чтобы позвонить абоненту компании Билайн Московской области, наберите **79031234567**.

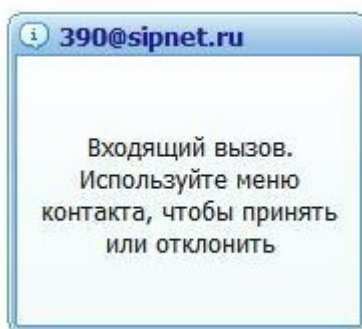
Для того чтобы совершить международный звонок наберите **810**, код страны, код города (или мобильного оператора) и номер абонента. Например, чтобы позвонить абоненту в Нью-Йорке, наберите **81017181234567**.



Для вызова абонента, занесенного в Список контактов достаточно нажать на него правой кнопкой мыши и во всплывающем меню выбрать пункт [Позвонить]:

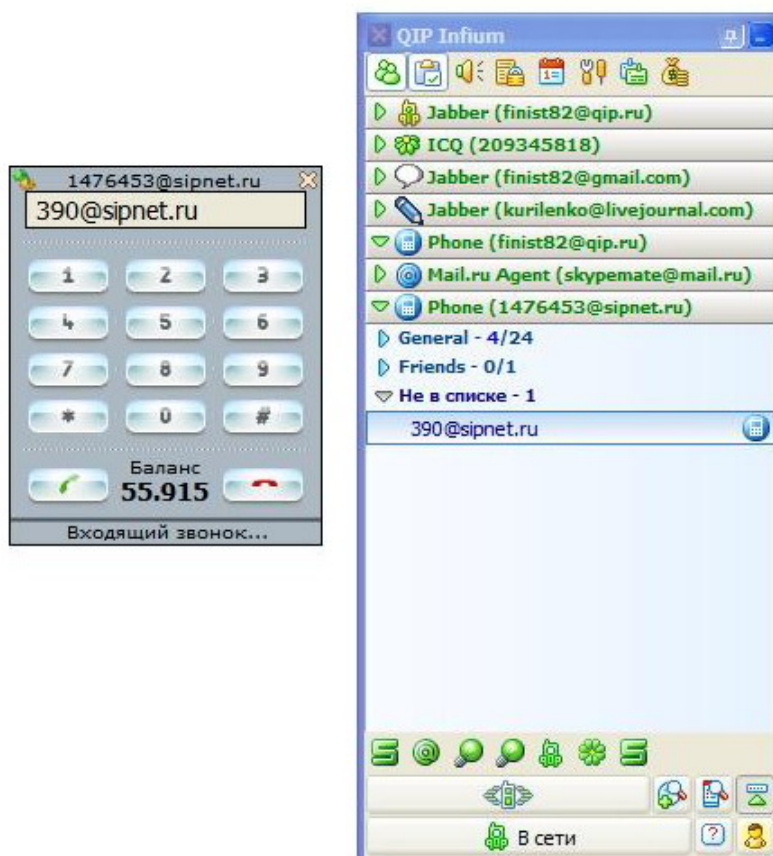


Руководство пользователя для маусфона

При входящем звонке в правом углу монитора возникнет сообщение о входящем вызове, в котором показан полный номер вызывающего Вас абонента. Например:



Для принятия вызова нажмите кнопку  в окне набора номера. Также принять вызов можно из Списка контактов, нажав на изображение телефона  справа от номера входящего звонка.



При использовании маусфона [Skypemate](http://www.skypemate.ru) вызов можно принять, нажав кнопку [Вызов] на клавиатуре.

ГАРАНТИЙНЫЙ ТАЛОН

Благодарим Вас за покупку маусфона SkypeMate VM-01L/S. В случае если приобретенное Вами изделие будет нуждаться в гарантийном обслуживании, просим Вас обращаться по указанному в настоящем гарантийном талоне адресу сервисного центра. Во избежание излишних проблем и недопонимания просим Вас внимательно ознакомиться с информацией, содержащейся в гарантийном талоне и инструкции по эксплуатации.

Внимание! Настоящая гарантия осуществляется только при наличии правильно заполненного гарантийного талона и оригинала товарного чека (накладной) с указанием даты продажи. Настоящая гарантия распространяется на технику SkypeMate и выдается сроком на один год, считая со дня приобретения продукции. Гарантийное обслуживание осуществляется только при условии строгого соблюдения правил эксплуатации и требований безопасности, указанных в сопроводительной документации к продукции.

Настоящая гарантия не действует в случае, если:

- требуемые документы (гарантийный талон и товарный чек (накладная)) не представлены или содержащаяся в них информация неполна либо неразборчива;
- изделию нанесены неисправности в результате механических повреждений, попадания жидкости и других посторонних предметов внутрь изделия, использования изделия с нарушением инструкции по эксплуатации;
- был осуществлен ремонт изделия посторонним лицом или организацией.

Настоящим я подтверждаю, что приобрел данное изделие фирмы SkypeMate в полном комплекте и пригодным к эксплуатации. С условиями гарантии согласен:

ФИО покупателя _____

Серийный номер маусфона SkypeMate VM-01L/S: _____

Дата покупки _____

ФИО и подпись продавца _____

Печать продающей организации

Название и адрес сервисного центра:

ЗАО «УМД Проект. Средства Радиосвязи.», г. Москва, м. Тушинская, ул. Большая Набережная, д. 19, тел. (495) 921-36-70 (многоканальный).

Адреса других сервисных центров см. на <http://www.skypemate.ru/service/>